

Condéinfos

condenormandie.fr

ÉTÉ 2024

N°7



DOSSIER

Le nouveau visage
de Condé-sur-Noireau



et aussi

P. 4

DÉCOUVREZ

Le processus d'élaboration
des projets de la commune

P. 10-11

HABITAT

Quelles aides pour
rénover son logement ?



édito

Sommaire

P. 3

Retour en images

P. 4

Les projets de la commune :
de l'élaboration à la finalisation

P. 5

Zoom sur le budget 2024

P. 6 & 9

Le nouveau visage
de Condé-sur-Noireau

P. 10 & 11

Un habitat en phase
avec son époque

P. 12

Condé, Terre de Jeux

P. 13

Condé Côté Scène
2024- 2025

P. 14

Portrait d'association :
la CSF

P. 15

Droit de parole

P. 16

Infos pratiques



Le mot

de Madame Le Maire

Valerie Desquesne

Mesdames, Messieurs, chers habitants,

Vous avez été nombreux, plus d'une centaine d'habitants, à venir découvrir, mardi 25 juin, le projet de rénovation du centre-ville de Condé-sur-Noireau et de son marché couvert. Ce projet, c'est aussi le vôtre, car vous avez été partie prenante de la réflexion autour de ce dernier grâce aux consultations et aux ateliers d'expérimentation menés en 2022 et 2023. Un projet que l'on vous propose de découvrir de nouveau, à travers ce nouveau numéro de Condé Infos.

Des projets ambitieux comme celui-ci, la Commune en mène plusieurs. Que ce soit la ferme solaire à l'emplacement de l'ancienne friche Honeywell, la rénovation de l'Atelier ou encore la mise en place de la vidéoprotection, vos élus se mobilisent pour mettre en place des projets ambitieux et nécessaires afin d'enrayer la chute de population dont est victime Condé-en-Normandie. Cela passe par un processus long mais nécessaire afin d'assurer la viabilité d'un projet, technique et économique, que l'on vous invite à découvrir en page 4.

Enfin, Condé-en-Normandie, ce sont aussi ses associations, qui organisent de nombreux événements tout au long de l'année, et participent à la vie de la cité. C'est pourquoi désormais, dans chaque journal communal, un article sera consacré à une association, afin de vous faire découvrir plus en détail ces actions. Pour ce premier focus, nous vous invitons à découvrir la Confédération Syndicale des Familles, association présente à Condé-sur-Noireau depuis 1978 en page 14.

Valérie DESQUESNE

Maire de Condé-en-Normandie
Vice-présidente de l'Intercom de la Vire-au-Noireau
Vice-présidente du Conseil Départemental du Calvados

Le Magazine trimestrielle de la commune de Condé-en-Normandie

Condé infos N°7 - ÉTÉ 2024 / Responsable de la rédaction : Mairie de Condé-en-Normandie - Place de l'Hôtel de Ville 14110 Condé-sur-Noireau - Service communication Tél. 02 31 59 15 63 - Courriel : plemeur@condeennormandie.fr / Directeur de la publication : Valérie DESQUESNE / ©Crédit photo Agence 22 degrés et Cabinet PC2A / Création graphique et mise en page : Agence BULLE CARRÉE - 2 rue de montsecret, Vassy 14410 Valdallière / Impression : Imprimerie Anquetil - 16 avenue de Suède - Tél. 02 31 69 04 26 / Chiffre de tirage 3600 / Reproduction, même partielle, interdite.

Retour en images



Inauguration de l'école de Production Fil en Normandie

Vendredi 15 mars a eu lieu l'inauguration officielle de l'école de production Fil en Normandie, installée depuis la rentrée à Condé-sur-Noireau, rue des drakkars. Cette école gratuite pour les jeunes de 15 à 18 ans, leur permet de se former au métier de l'habillement, en se préparant pendant deux ans au CAP Métiers de la Mode Vêtement Flou.



Bénédiction des vitraux de l'église de Saint-Pierre-la-Vieille

Après plusieurs années sans vitraux, la sacristie de l'église de Saint-Pierre-la-Vieille les a retrouvés grâce à des artisans normands en fin d'année 2023. Le 30 juin 2024, le père Michel Roger a effectué leur bénédiction, à l'issue d'une messe. A noter également l'inauguration du clocher de l'église Saint-Sauveur jeudi 23 mai, qui a retrouvé de sa superbe après une année de travaux.

80^e anniversaire du Débarquement

1944-2024. 80 ans déjà que les forces alliées débarquaient en Normandie. Le 6 juin 2024, Condé-en-Normandie a rendu hommage aux soldats morts pour notre liberté, mais aussi aux nombreuses victimes civiles des bombardements alliés. À Saint-Germain-du-Crioult, les élus ont inauguré l'exposition de Francis Rolland, consacrée aux bombardements alliés dans le pays de Condé en 1944. Ce passionné d'histoire locale a également écrit un livre consacré à ce sujet, que vous pouvez retrouver à la Librairie Bagot.



Les projets de la commune : de l'élaboration à la finalisation

Derrière chaque projet communal porté à son terme, il y a une longue préparation en amont, indispensable pour le mener à terme. Découvrons ensemble les grandes étapes avant un projet.

1. Identification d'un besoin (3-6 mois)

L'idée d'un projet découle très souvent d'une remontée de la population, ensuite discutée en réunion de bureau, où sont présents le maire et ses adjoints, en réunion de majorité, avec tous les conseillers municipaux de la majorité, ou encore lors des différentes commissions.

3. Validation en conseil municipal et lancement de l'appel d'offres (3 à 6 mois)

Une fois le dossier d'élaboration terminé, il est présenté en conseil municipal pour être débattu et validé par tous les conseillers municipaux. Cela permet notamment de lancer les différents appels d'offres, nécessaires pour trouver la ou les entreprises en charge de la réalisation du projet. La consultation prend trois à six mois, en fonction de la complexité du dossier. Les demandes de subvention afin de financer une partie de sa réalisation passent aussi en conseil municipal, tout comme lesancements d'études évoqués dans le point précédent.

5. L'inauguration

Après l'effort, vient le moment d'inaugurer la réalisation. En plus de sa dimension symbolique, l'inauguration d'un projet permet d'associer la population à son aboutissement, population qui a souvent à l'initiative de ce dernier, ou partie prenante lors de travaux collaboratifs ou de réunions publiques.

2. Élaboration du projet (6 mois à deux ans)

Vient ensuite la phase d'élaboration du projet. Les agents des services concernés commencent à étudier les différentes possibilités, par exemple en se rapprochant d'autres collectivités qui ont mené des projets similaires. C'est aussi à ce moment que les différentes études de faisabilité sont lancées et réalisées, si besoin, afin de s'assurer de la viabilité du projet. Elles sont souvent nécessaires afin d'obtenir des subventions de la part des différents partenaires (Etat, Département, Région, fonds européens...). C'est aussi à ce moment que peuvent être mises en place des consultations de la population, que ce soit par des ateliers collaboratifs, ou par le biais d'une réunion publique. Le projet est également abordé lors des différentes réunions de commissions du service en charge de son élaboration, permettant ainsi aux élus de suivre son avancement et d'en dicter la conduite.

4. La phase de travaux (en fonction du projet)

Une fois les financements décrochés et le prestataire trouvé, on rentre alors dans la phase de travaux, dont la durée est évidemment corrélée à la nature du projet. Par exemple, la rénovation complète du clocher Saint-Sauveur a pris un an, alors que la rénovation du marché couvert et du centre-ville de Condé-sur-Noireau (voir p. 6-9) est un projet dont la réalisation prendra deux à trois ans.

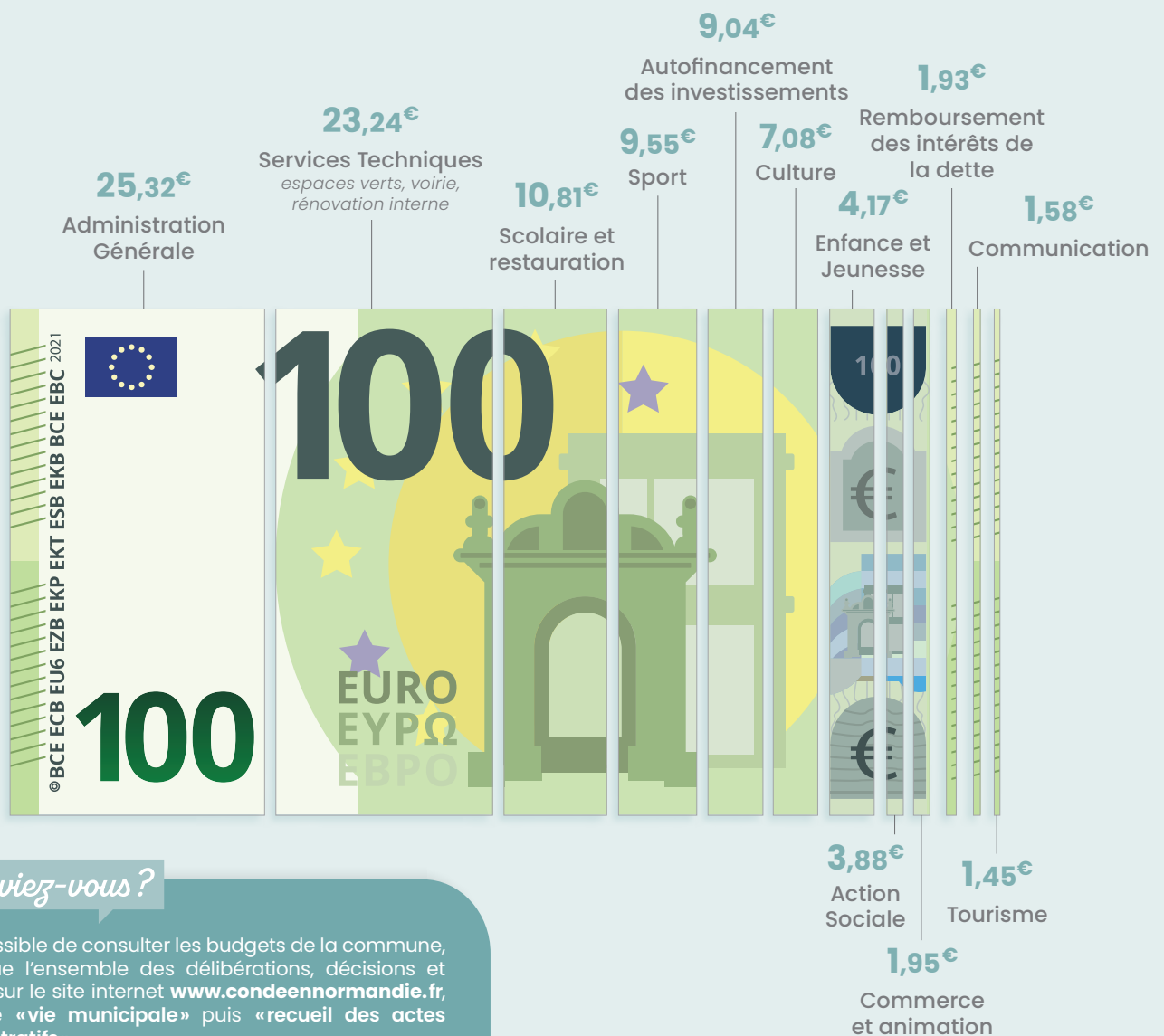


Zoom sur le Budget 2024

Budget de fonctionnement

→ 9 750 000 €

Comment se répartissent
les dépenses à la ville de **pour 100€ ?**



Le saviez-vous ?

Il est possible de consulter les budgets de la commune, ainsi que l'ensemble des délibérations, décisions et arrêtés sur le site internet www.condeennormandie.fr, rubrique «vie municipale» puis «recueil des actes administratifs».



Rénovation du cœur de ville de Condé : Faire de Condé-en-Normandie la ville de demain

Au centre d'une réflexion collective depuis plusieurs années, le projet de rénovation du centre-ville de Condé-sur-Noireau, et notamment du marché couvert et de sa place, a désormais un visage. On vous propose de découvrir en images le projet pensé par l'Agence 22 degrés et le Cabinet PC2A, lauréats du concours d'architecte.

Vous étiez une centaine, mardi 25 juin, réunie dans la salle des mariages de l'Hôtel de ville afin de découvrir le nouveau visage du centre-ville de Condé-sur-Noireau.

Plus vert, plus ouvert sur la Druance et adapté aux changements de demain, le projet présenté par l'Agence 22 degrés et le Cabinet PC2A fera passer le centre-ville de Condé-sur-Noireau « *d'un espace public désuet à un espace public qui fait la part belle aux nouveaux usages et aux espaces verts* », a détaillé Etienne Fouque de l'Agence 22 degrés lors de la présentation.

Un visage plus en accord avec la volonté des habitants, exprimée à de nombreuses reprises

lors de la consultation menée par le cabinet Filigrane, mais aussi lors des journées d'expérimentation.

Côté marché couvert, un des bâtiments emblématiques de la commune concerné par cette rénovation, les deux lauréats souhaitent faire de cet endroit un espace ouvert sur la ville, tout en mettant en valeur le patrimoine de la Reconstruction : « *On a décidé de supprimer une partie de la charpente et de la toiture ardoise, afin de révéler la structure béton typique de la Reconstruction en installant une charpente plus légère* », détaille Pierrick Cornière du cabinet d'architecte PC2A.

Le Nouveau Visage

de Condé-sur-Noireau

Le dossier



Un projet raisonné

Le marché couvert deviendra alors une « **halle bioclimatique** », raisonnée de sa rénovation à son utilisation au quotidien. Lors des travaux de rénovation, les éléments cassés vont être réutilisés, permettant ainsi à ce projet de ne pas générer de déchets. Pour les éléments en bois, Pierrick Cornière souhaite faire appel à des producteurs locaux.

Le marché couvert sera baigné de lumière naturelle, grâce aux grandes ouvertures vitrées de tous les côtés du bâtiment. Il sera équipé d'une pompe à chaleur, d'un système de récupération d'eau pluviale, ainsi que d'une ventilation naturelle. Il sera aussi plus fonctionnel, avec la possibilité de scinder l'espace en deux salles distinctes, permettant de mener deux événements de concert, mais aussi de ne garder qu'une seule et grande salle, propice aux grands événements populaires.

Le marché couvert sera plus accessible, avec des marches par paliers qui permettent un accès moins exigeant physiquement, tout en conservant la possibilité pour les personnes à mobilité réduite d'y accéder de plein pied depuis la rue Vaullegeard. Rue qui sera d'ailleurs à terme entièrement piétonne, à l'exception des livraisons et sortie de riverains. Cela permettra aux commerces de disposer d'une plus grande terrasse.

Sa place aussi se transformera, avec plus de végétalisation, tout en conservant 34 places de parking. Le quai de la Druance sera entièrement piéton, piétonnisation qui rentre dans le cadre du projet départemental de la future vélo route « la verdoyante », qui mènera de Saint-Sever à Lisieux, permettant ainsi de récupérer le tracé de la Vélomaritime.



Renouer le dialogue avec son cours d'eau

De l'autre côté de la Druance, là aussi la **végétalisation sera de mise**, notamment sur le parking situé entre la place de l'Hôtel de ville et la rue du Vieux-Château, tout en **conservant un nombre quasi-identique de places de stationnement** (3 places en moins, soit 52 places au-lieu de 55). En repensant cet espace, Etienne Fouque a voulu permettre à la ville de « **retrouver un dialogue avec son cours d'eau** », notamment en abaissant la promenade côté Hôtel de ville, afin de **permettre un accès visuel plus direct à l'eau**.

Parfois raté par les visiteurs d'un jour, **le parc Maurice-Piard, véritable poumon vert du centre-ville, sera mis plus en valeur**, grâce au réaménagement de la place devant l'Hôtel de ville, qui sera une invitation à se rendre au parc. Le parc devant l'Hôtel de ville sera lui, repensé comme une large pelouse avec des marches pour s'asseoir, afin de permettre d'**accueillir des événements festifs**. Le parvis de l'Hôtel de ville conservera son accessibilité, grâce à une rampe douce installée du côté de la Druance, et un accès direct côté place de l'Hôtel de ville.

Préparer la ville aux changements de demain



Pour la végétalisation, des essences locales ou adaptées au futur dérèglement climatique vont être choisies : « *On va avoir des étés de plus en plus chauds, et des hivers plus pluvieux. Le fondement de notre aménagement c'est de préparer la ville aux conditions de demain, en apportant des espaces ombragés, et en essayant au maximum de désimpermeabiliser les surfaces.* »







Un habitat en phase avec son époque



Faire de Condé-en-Normandie la ville de demain passe aussi par une rénovation et un changement de l'habitat, plus en phase avec les besoins des familles d'aujourd'hui.

Des aides pour rénover l'habitat

Soucieuse de mener une politique active de l'habitat en faveur de la rénovation et de la réhabilitation des logements existants, l'Intercom de la Vire au Noireau a lancé le 1^{er} janvier 2024 deux Opérations Programmées d'Amélioration de l'Habitat (OPAH) d'une durée de 5 ans pour accompagner les projets ambitieux sur son territoire :

- une OPAH (*Opération Programmée d'Amélioration de l'Habitat*) sur l'ensemble du territoire
- une OPAH-RU (*Opération Programmée d'Amélioration de l'Habitat de Renouvellement Urbain*) sur les centres-bourgs lauréats du programme « **Petites Villes de Demain** », dont fait partie Condé-sur-Noireau.

698 logements à rénover d'ici fin 2028

Ces deux OPAH, portées par l'Intercom de la Vire au Noireau, en partenariat avec l'Etat, l'Agence nationale de l'habitat (Anah), la région Normandie et le département du Calvados, permettent aux propriétaires privés de bénéficier d'aides financières exceptionnelles, ainsi que d'un accompagnement technique, financier et administratif, personnalisé et gratuit.

Les aides des deux OPAH s'adressent aux propriétaires privés souhaitant réaliser des travaux d'amélioration de leur logement, sous conditions d'éligibilité :

- dans leur résidence principale
- dans un logement destiné à la location
- ou dans les parties communes d'une copropriété ou monopropriété

Quels types de travaux éligibles aux aides ?

- Économie d'énergie
- Adaptation du logement au vieillissement ou au handicap
- Réhabilitation d'un logement dégradé
- Réhabilitation d'un logement vacant

Grâce à ces deux dispositifs incitatifs, les porteurs de projets bénéficient d'une assistance administrative et technique gratuite, apportée par le groupement CDHAT/Soliha mandaté par l'Intercom de la Vire au Noireau.

Les conseillers habitat CDHAT/Soliha conseillent et accompagnent les propriétaires du diagnostic jusqu'à la finalisation des travaux (économies d'énergie, accessibilité ou adaptation à la perte d'autonomie, réhabilitation...). Ils les aident concrètement à définir un projet en adéquation avec leurs besoins et leurs moyens financiers tout en optimisant son financement grâce aux aides mobilisables (Anah, Région, Département, intercommunalité, caisses de retraite...).



ATTENTION ! Pour bénéficier des aides des OPAH, les travaux ne doivent pas être démarrés avant le dépôt des dossiers de demande de subvention. Avant de lancer des travaux, il est donc vivement recommandé de contacter un conseiller Habitat :

- > Par téléphone, du lundi au vendredi
au 02 33 75 62 40 / contact@cdhat.fr
ou au 02 31 53 73 73 / agence14@cdhat.fr

ou rencontrer un conseiller habitat lors des permanences sans rendez-vous à la Maison des services : 31 place de l'Hôtel de ville, le 3^e mardi du mois de 9h30 à 12h



Vigilance arnaques

Ne jamais donner suite à un démarchage téléphonique ou à domicile (en aucun cas l'État, la collectivité ou l'opérateur habitat démarchent directement les propriétaires).
Ne rien signer.

Avant de vous engager ou au moindre doute, contacter votre Mairie, l'Intercom de la Vire au Noireau ou le groupement CDHAT/Soliha au :

- > Tél. 02 31 53 73 73
- > Tél. 02 33 75 62 40

inolya
FACILITATEUR D'HABITAT

19 nouveaux logements Rue Saint-Jacques

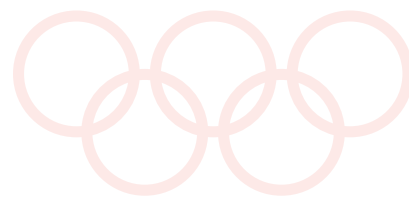
Fin 2021, 3 bâtiments composés de 16 logements chacun ont été démolis, rue Saint-Jacques, pour laisser place à 19 logements individuels, implantés au cœur de la ville et dans un espace vert de qualité.

Début 2025, les futurs locataires commenceront à intégrer les nouveaux logements conçus par Inolya, labellisés faible consommation énergétique et avec un impact environnemental maîtrisé.

Coût total
d'investissement

4 156 000 €

Condé Terre de Jeux



Labelisée Terre de Jeux 2024, la commune de Condé-en-Normandie a souhaité saisir l'occasion des Jeux Olympiques de Paris 2024 pour sensibiliser sa population, et notamment les plus jeunes, aux bienfaits de la pratique du sport et aux valeurs de l'olympisme. Retour sur la semaine Olympique et Paralympique, organisée du 2 au 6 avril 2024.

Natacha Legendre, porteuse de la Flamme Olympique

Agent de la ville de Condé-en-Normandie mais aussi cheffe des sapeurs-pompiers de Condé-sur-Noireau et enfant de la commune, Natacha Legendre a été porteuse de la Flamme Olympique le 30 mai à Caen. Son nom a été proposé par le SDIS du Calvados, afin de représenter les sapeurs-pompiers volontaires qui donnent de leur temps au service de la population.



C'est par l'interview de deux porteurs de la Flamme Olympique, que les écoles de Condé-en-Normandie se sont lancées dans la semaine Olympique et Paralympique, mardi 2 avril.

Florence Vaubaillon, condéenne de naissance et ancienne membre de la Dumont d'Urville, a eu l'honneur de porter la flamme olympique en Mayenne, et **Guillaume Martin**, cycliste professionnel toujours licencié à l'Etoile Cycliste Condé-en-Normandie, de la porter dans la Manche. Les élèves ont pu échanger avec eux sur ce que représentait pour ces deux sportifs leur nomination en tant que porteur de la flamme, leur pratique du sport au quotidien, et leur vision de l'olympisme et de ses valeurs.

En parallèle de cette interview, le club local de triathlon, les Tritons Condéens, a proposé à des élèves de Terre-Adélie une découverte de leur sport, et plus particulièrement du duathlon, avec notamment un atelier pratique trottinette et course avec changement de chaussures.

L'initiation s'est poursuivie à Saint-Germain-du-Crioult et à l'école Terre-Adélie le jeudi, tandis que les élèves de maternelle de ces deux écoles se sont retrouvés au gymnase La Varenne pour participer à des olympiades, autour d'ateliers de motricité mais également d'une sensibilisation au handisport. Des ateliers réalisés avec beaucoup d'enthousiasme par nos petits condéens !

Enfin, la semaine s'est conclue le vendredi avec deux interviews. À nouveau celle de Guillaume Martin, mais cette fois à l'Ehpad Laurence de la Pierre et en présence d'élèves du Sacré-Cœur dans le cadre du dispositif Les éclaireurs du tour. Et auprès des élèves de Terre Adélie avec l'interview de Younès Hichami, porteur de la Flamme Olympique à Hérouville, athlète en situation de handicap et bénévole lors des Jeux Paralympiques de Paris 2024. Une rencontre très touchante avec les enfants qui ont beaucoup interrogé Younès sur son engagement au quotidien pour la cause des personnes handicapées, et qui lui ont réservé une très belle haie d'honneur lors de son départ.





©Jean-Nicolas de Pomme

Condé Côté Scène 2024-2025 : une édition encore plus riche

Chaque année, Condé Côté Scène revient avec son lot de nouveautés. Cette année, l'édition 2024-2025 s'annonce encore plus éclectique, avec notamment le concours d'associations locales.

Vous étiez nombreux à venir profiter de Condé Côté Scène 2023-2024, avec plusieurs dates qui ont réuni plus de 100 spectateurs. Pour la saison 2024-2025, un art qui était absent depuis deux saisons fait son retour, la musique !

Des concerts pour tous les goûts...

En effet, dès le 14 décembre 2024, Saint-Germain Loisirs vous proposera un concert du groupe **The Beatles' Artifact** à la salle polyvalente de Saint-Germain-du-Crioult, groupe qui comme son nom l'indique reprend le répertoire des Beatles depuis 21 ans, et qui a même déjà performé dans le mythique Cavern Club de Liverpool.

L'Harmonie du pays de Falaise, qui avait déjà proposé un concert gratuit en 2024 à la salle polyvalente, reviendra le 25 mars 2025 avec un concert gratuit, et en première partie le **Big Band Jazz** du Pays de Falaise, toujours à la salle polyvalente de Saint-Germain-du-Crioult.

Depuis de nombreuses années ils amènent des artistes de renommée nationale et internationale sur notre territoire, dimanche 6 avril le festival Les Musicales du Bocage vous proposera un concert du **Quatuor Æolina**, toujours à Saint-Germain-du-Crioult. Après les œuvres classiques revisités par un trio jazz en 2024, cette année c'est un quatuor d'accordéon qui revisitera les œuvres de Berlioz, Debussy, ou encore Bach.

Enfin, dans le cadre de la saison culturelle en partenariat avec le Département, Samedi 17 mai le **trio Echoes of the Jungle** viendra revisiter avec malice le répertoire du big band de Duke Ellington, le tout dans une énergie communicative.

... et toujours du théâtre

Bien sûr, le théâtre aussi sera à l'honneur, avec le spectacle de rue Incognito le 13 septembre ; la pièce sur la ruralité « **Pis qu'est-ce qu'on fera du bœuf** », le 22 septembre ; **Hostile** le 8 octobre qui promet quelques belles tranches de rire à toute la famille ; **Shahada** le 28 janvier, récit intime et bouleversant sur la tentation de l'enfermement dans un dogme et la manière de s'en libérer ; Paulo, l'humoriste des campagnes qui proposera son dernier one man show **À travers champs** le 1^{er} février sur invitation de Saint Germain Loisirs ; une reinterprétation du chef d'œuvre d'Edmond Rostand le 13 mars, **Cyrano**, mais joué entièrement par des femmes ; ou encore **My loneliness is killing me**, titre qui devrait résonner chez les fans de Britney Spears, le 21 mai, en partenariat avec la scène nationale Le Préau.

Que de beaux moments en perspective pour cette nouvelle saison, où l'on espère vous retrouver pour profiter de cette offre de qualité nationale avec nous.



Michele Maheu, Mauricette Prodault, Bernadette Baudry, Françoise Leprince et Claudine Ducreux-Pommard.

Portrait d'une association :

La CSF au service des habitants

Parce qu'elles sont parties prenantes de la vie de la commune, les élus ont souhaité désormais mettre en avant les associations de la commune à travers le journal communal. Cette série débute avec la Confédération Syndicale des Familles, présente à Condé-sur-Noireau depuis 1978.

Revendication, réalisation, représentation et responsabilisation. C'est par ces quatre mots que les bénévoles de la **Confédération Syndicale des Familles**, association présente à Condé-sur-Noireau depuis 1978, détaillent leur action. Les domaines d'actions de la CSF sont en effet multiples. L'habitat d'abord, qui est à l'essence même de l'implantation locale de cette association, détaille sa présidente Françoise Leprince : *« Elle a été formée en 1978 dans le quartier du Mesnil, à la suite de problématiques de régularisation de charges auprès du bailleur social. »* Depuis, la CSF continue son action de défense des locataires, que ce soit auprès de bailleurs sociaux ou privés : *« On est présent auprès d'Inolya lors de réunions de travail, mais aussi pour aider des locataires qui auraient des problèmes avec leurs bailleurs privés. »*

La défense des consommateurs et sorties en familles

Autre domaine d'action de la CSF, la défense des consommateurs. Lors de sa permanence, la CSF vient en aide aux particuliers qui rencontrent des difficultés avec des entreprises publiques ou privées : *« On les accompagne dans leurs démarches, afin de leur permettre de faire valoir leurs droits »* Enfin, la CSF multiplie aussi les actions de loisirs auprès de la population, et notamment grâce à l'obtention d'un soutien financier, via la Dotation

d'Action Territoriale du dispositif Break poverty, un dispositif de mécénat permettant de récolter des dons auprès des entreprises locales pour soutenir des projets associatifs : *« Cela nous permet d'organiser trois sorties par an pour des familles de Condé-en-Normandie. On a déjà effectué une sortie au Zoo de Cerza, et une autre sortie est prévue à Saint-Malo le 5 octobre. »*

Un nouveau projet qui réjouit les bénévoles de la CSF, car les familles participantes sont très impliquées dans le projet. *« Ça donne espoir de se dire que certaines pourraient reprendre le flambeau »,* explique Mauricette Prodault.

Confédération Syndicale des Familles, 44 avenue du Général de Gaulle à Condé-sur-Noireau, 02 31 69 68 47.

Le saviez-vous ?

La CSF est aussi très présente localement par de multiples actions, que ce soit les **cours de cuisine avec des enfants**, l'organisation de la **soupe disco** chaque année, ou encore des ateliers de réparation vélos avec Mobylys, et la présence de bénévoles de la CSF pour accompagner l'action du **bibliotacot** et le dispositif **Des livres à soi**. Enfin, la CSF est aussi en lien avec des élus locaux, afin de les sensibiliser sur des problématiques locales ou nationales, en lien avec les valeurs de l'association.

Droit de Parole

*Unis et innovants pour
Condé-en-Normandie*

UNE COMMUNE ENGAGÉE POUR LA CULTURE

Mesdames, Messieurs, chers habitants,
C'est en toute simplicité que je vais vous parler du projet de la politique culturelle de notre commune. Elle s'est construite à travers le fruit d'une étude de territoire au sein de notre service culturel. C'est un questionnement et une volonté sans cesse affirmée d'offrir des pratiques artistiques et culturelles de qualité, diversifiées et ouvertes pour tous dans toute sa complexité. La culture, de par sa définition nous invite à nous rassembler, à tisser des liens et à nous offrir des moments de grande intensité. C'est à la fois, une ouverture aux autres, une ouverture d'esprit, une ouverture aux émotions, une ouverture vers le monde, une ouverture vers le vivant. Dans ce cadre, comment garantir à notre ville des expressions artistiques et culturelles ? Comment attirer, réunir et lier les habitants autour de projets culturels ? Comment propager la culture ? La réponse à ses questions se trouve

à travers des projets concrets : Par le soutien du département, il a été construit avec les équipes, les habitants, les élus, le projet culturel, scientifique, éducatif et social qui vise à communiquer la vision de l'Atelier telle qu'il sera dans son environnement et présentant ce que l'on a l'intention de réaliser sur les 5 ans à venir, en mettant en valeur les enjeux locaux et les priorités choisies. C'est aussi la signature du contrat de développement culturel de territoire en présence de M. Jean Léonce Dupont président du Département du Calvados. Ce contrat vise à structurer, renforcer et développer l'offre culturelle existante et la pérenniser sur le long terme. Par un travail de synergie avec les associations d'action culturelle qui renforcent à faire vivre et à enrichir la culture d'une façon hétéroclite de notre commune de Condé en Normandie. Par la grande diversité d'expositions qu'offre notre musée Charles Léandre tout au long de l'année : photographie, peinture, sculpture, dessin et gravure...

Les œuvres présentées visent par leur diversité à toucher un large public. La feuille de route de l'action municipale continuera de travailler de manière transversale et participative, c'est notre identité, afin d'intégrer une dimension culturelle pour tous ses habitants et un soutien aux associations culturelles du territoire. Depuis 2022, l'élaboration du projet culturel a permis de dégager une ligne directrice claire et cohérente, un marqueur pour les années à venir en accord avec ces orientations.

Je terminerai en remerciant très chaleureusement l'ensemble des équipes qu'elle soit culturelle, technique, et autres, Je suis fier et sincèrement reconnaissant de ce que nous avons accompli.

L'aventure n'est pas finie car la culture est vivante, elle se nourrit de rencontres et nous serons heureux de partager avec vous cette curiosité de la Culture qui nous anime chaque jour au sein de notre commune de Condé en Normandie.

*Agir autrement pour
Condé-en-Normandie*

SÉCURITÉ, TRANQUILLITÉ BIEN-VIVRE...

Lors de la campagne des municipales de 2020, en matière de sécurité des personnes et des biens, notre groupe avait proposé des actions de prévention dont notamment la mise en place d'un système de vidéo protection. Nous constatons que l'actuelle majorité, quatre années plus tard, se rallie à nos vœux, du moins dans le principe. La mise en œuvre, tardive, reste cependant conditionnée à l'octroi

définitif et tant espéré de subventions (*Conseil Municipal du 08 Juillet 2024*). Nous pensons aussi que la tranquillité et le bien vivre des habitants passe par la présence humaine et effective au quotidien de personnel municipal dédié. En ce domaine, nous avons également prôné le rétablissement à temps plein de deux appariteurs. Par leur fonction de proximité auprès de la population, ils assurent le lien avec les

services de la Mairie et la gendarmerie et par l'échange d'informations et un dialogue attentif, jouent un rôle important dans la prévention des incivilités qui polluent la vie des habitants. Nous espérons vivement, que sur ce second point, nous serons, là aussi, entendus.

AGIR AUTREMENT, l'équipe d'opposition à votre écoute et pour vous servir.

Sylvain DELANGE – Frédérique CLOTEAU – David OLIVIER – Laëtitia BOISSEE – Hervé PONDEMER

Nous vous invitons à retrouver notre programme d'origine sur notre site Facebook « Agir Autrement pour Condé »

Fiche Pratique

HORAIRES D'OUVERTURE DES MAIRIES DÉLÉGUÉES DE CONDÉ-EN-NORMANDIE

Nouvel habitant sur la commune ?
Un pack de bienvenue vous sera remis.
Pensez à venir nous voir.

	LUNDI	MARDI	MERCREDI	JEUDI	VENDREDI
CONDÉ-SUR-NOIREAU	8h30 - 12h00 13h30 - 17h30	8h30 - 12h00 13h30 - 17h30	8h30 - 12h00	8h30 - 12h00 13h30 - 17h30	8h30 - 12h00 13h30 - 17h00
LA CHAPELLE-ENGERBOLD				15h30 - 17h30	
LÉNAULT	10h00 - 12h00 14h00 - 16h00				
PROUSSY		17h00 - 18h30			
ST-GERMAIN-DU-CRIOULT		14h00 - 17h00	14h00 - 17h00		14h00 - 17h00
SAINT-PIERRE-LA-VIEILLE		10h30 - 12h30		16h30 - 19h00	

Infos

Pour répondre à la demande croissante de carte d'identité et de passeport, le mercredi après-midi de 13h30 à 17h30 sera exclusivement réservé à ce service (sur-rendez-vous).

Permanences de madame le maire

Pour prendre rendez-vous, contacter sa collaboratrice :
> Corine ALLIX : Tél. 02 31 59 15 54
ou callix@condenormandie.fr

Entreprendre

Vous souhaitez créer votre entreprise à Condé-en-Normandie ou vous installer dans la commune ?
> Laurence NARBONI au 02 31 09 42 71
ou lnarboni@condenormandie.fr

DÉCHETTERIE

Ouverte les lundis, mercredis, jeudis, vendredis et samedis de 9h à 11h45 et de 14h à 17h45. Les sacs de tri sont à retirer à l'accueil du Super U ou à la Cordonnerie LG pour les habitants de Condé-sur-Noireau. Dans les autres communes déléguées, ils peuvent être retirés en mairie.

CARTE D'IDENTITÉ/PASSEPORT

Les cartes d'identité et passeports sont délivrés en mairie, sur rendez-vous. Les demandeurs doivent effectuer une pré-inscription en ligne sur le site de l'Agence Nationale des Titres Sécurisés (ANTS) : <https://ants.gouv.fr> avant de prendre rendez-vous à la mairie.

SERVICE URBANISME

Accueil les lundis, jeudis et vendredis de 9h à 12h et les mardis de 13h30 à 17h.
> Renseignements aux 02 31 59 15 50
ou urbanisme@condenormandie.fr

INSCRIPTIONS SCOLAIRES

Démarche à effectuer en mairie auprès du service scolaire. Renseignements auprès du 02 31 59 20 56

MAISON DES SERVICES

31 place de l'hôtel-de-ville, Condé-sur-Noireau
Les lundis, mardis et vendredis de 9h à 12h et de 13h30 à 17h. Les mercredis de 13h30 à 17h et les jeudis de 9h à 12h30 et de 13h30 à 17h. Tél. 02 31 69 71 94

OFFICE DE TOURISME

27 avenue de Verdun, Condé-sur-Noireau
Du mardi au vendredi de 9h30 à 12h30 et de 13h30 à 17h30. Tél. 02 31 69 27 64

CRÈCHE

Ouverture du lundi au vendredi de 7h45 à 18h.
Pôle Enfance Jacqueline-Dosso, 2 rue Lavoisier, Condé-sur-Noireau. Tél. 02 31 69 43 66

MÉDIATHÈQUE / MUSÉE L'ATELIER

MÉDIATHÈQUE ET MUSÉE : du mardi au vendredi de 9/30 à 12h15 et de 14h à 18h30. Le samedi de 10h à 18h. Ouvert un dimanche par mois. <http://www.latelier-conde.fr>
Tél. 02 31 69 41 16

LUDOTHÈQUE : les mardis jeudis et vendredis de 14h à 18h. Le mercredi de 9h30 à 12h15 et de 14h à 18h (18h30 en vacances scolaires), le samedi de 10h à 13h
Tél. 06 84 39 78 15

ACCUEIL DE LOISIRS

Ouvert en période scolaire le mercredi de 7h30 à 18h, et pendant les vacances scolaires du lundi au vendredi de 7h30 à 18h30. Inscription sur dossier, à retirer sur place ou sur le site : portail-animation.ufcv.fr Tél. 02 31 69 77 73
École la Varende, rue Neuve, Condé-sur-Noireau.

LOCAL JEUNES

Rue Samuel Frémont, ouvert pour les 11-17 ans le mercredi de 13h30 à 18h30. Le vendredi de 17h à 19h et le samedi de 14h à 17h30. Pendant les vacances scolaires : tous les jours du lundi au vendredi de 14h à 18h. Renseignements et inscriptions au 07 76 58 57 96 / condenormandie@ufcv.fr

ESPACE AQUATIQUE

Aménagement du bassin ludique pour petits et grands le samedi matin toute l'année.

	PÉRIODE SCOLAIRE	VACANCES SCOLAIRES
LUN	12h / 13h30 - 17h30 / 19h	14h / 19h30
MAR	12h / 13h30 - 18h / 20h	10h / 21h
MER	16h / 18h30	10h / 19h30
JEU	12h / 13h30 - 17h30 / 19h30	10h / 19h30
VEN	12h / 13h30 - 18h / 20h	10h / 20h
SAM	10h / 13h - 15h / 18h	10h / 13h00 - 15h / 18h
DIM / FÉRIÉS	9h / 13h	