

# RAPPORT D'ACTIVITÉ 2023

Communauté de Communes

INTERCOM DE LA VIRE AU NOIREAU

# SOMMAIRE



## PRÉSENTATION DE L'INTERCOM DE LA VIRE AU NOIREAU LE TERRITOIRE, LES COMPÉTENCES ET LES INSTANCES

Territoire	xx
Compétences	xx
Fonctionnement des instances	xx
Nombre d'actes administratifs produits en 2023	xx
Moyens généraux	xx

## UN TERRITOIRE DURABLE

Gestion des déchets	xx
Transition Energétique	xx
Gestion des Milieux Aquatiques et Prévention des Inondations (GEMAPI)	xx
Production d'Eau	xx
Programme Agricole Alimentaire Territorial (PAAT)	xx

## LA PROMOTION ET LE RAYONNEMENT DU TERRITOIRE

Attractivité économique, emploi, commerces	xx
Tourisme	xx

## UN TERRITOIRE À VIVRE

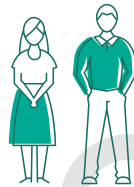
Santé	xx
Mobilité	xx
Enseignement supérieur	xx
Urbanisme	xx
Habitat	xx



# PRÉSENTATION DE L'INTERCOM DE LA VIRE AU NOIREAU

## LE TERRITOIRE

Depuis le 1<sup>er</sup> janvier 2017, la Communauté de Communes « Intercom de la Vire au Noireau » réunit :



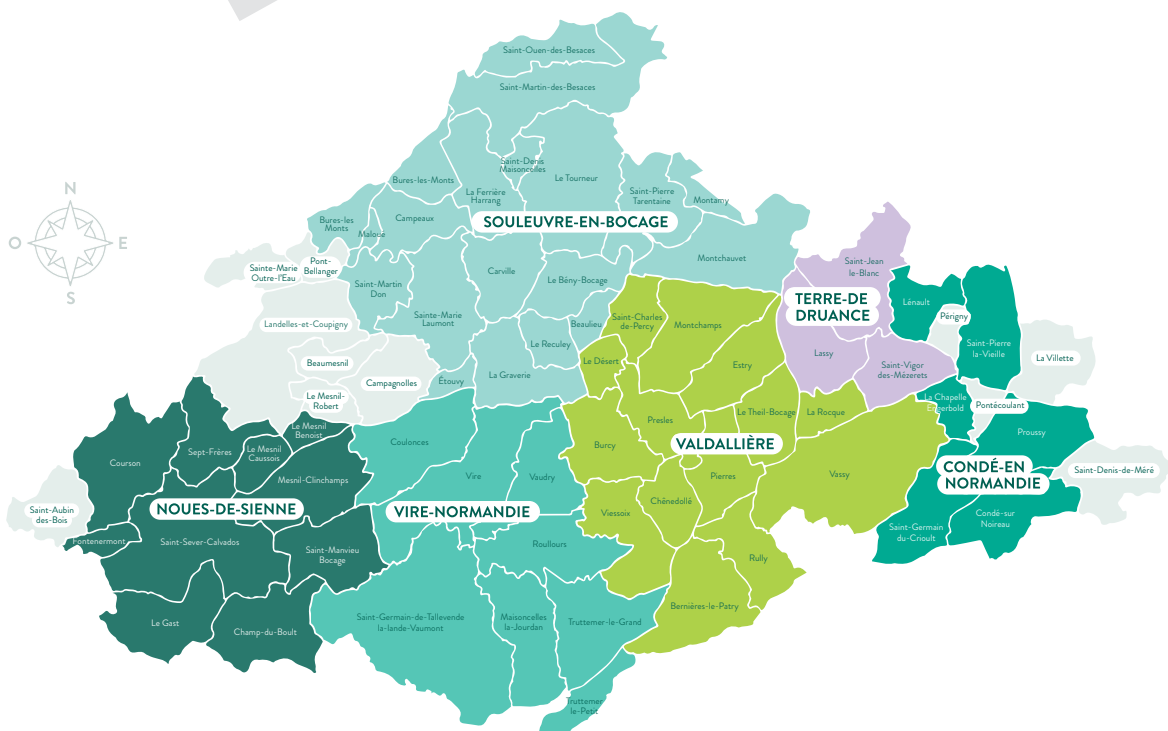
**47 938**  
habitants



**17**  
communes dont  
6 communes nouvelles

*Vire Normandie Le Mesnil-Robert  
Saint-Aubin-des-Bois La Villette Saint-Denis-de-Méré  
Beaumesnil Condé-en-Normandie Pontécoulant  
Périgny Valdallière Terres-de-Druance Souleuvre-en-Bocage  
Campagnolles Pont-Bellanger Noues-de-Sienne  
Landelles-et-Couigny Sainte-Marie-Outre-l'Eau*

- ◆ CONDÉ-EN-NORMANDIE 6 605 habitants
- ◆ NOUES-DE-SIENNE 4 413 habitants
- ◆ SOULEUVRE-EN-BOCAGE 8 995 habitants
- ◆ TERRES-DE-DRUANCE 922 habitants
- ◆ VALDALLIÈRE 5 839 habitants
- ◆ VIRE-NORMANDIE 17 784 habitants



## LES COMPÉTENCES

### Compétences Obligatoires

1

#### AMÉNAGEMENT DE L'ESPACE POUR LA CONDUITE D' ACTIONS D'INTÉRÊT COMMUNAUTAIRE

- ◆ Schéma de cohérence territoriale et schéma de secteur
- ◆ Plan locaux d'urbanisme ou documents d'urbanisme en tenant lieu et carte communale.

2

#### ACTIONS DE DÉVELOPPEMENT ÉCONOMIQUE

- ◆ Création, aménagement, entretien et gestion des zones d'activité industrielle, commerciale, tertiaire, artisanale, touristique, portuaire ou aéroportuaire.
- ◆ Politique locale du commerce et soutien aux activités commerciales d'intérêt communautaire.
- ◆ Promotion du tourisme, dont la création d'offices de tourisme.

3

#### GESTION DES MILIEUX AQUATIQUES ET PRÉVENTION DES INONDATIONS (GEMAPI)

- ◆ L'aménagement d'un bassin ou d'une fraction de bassin hydrographique. L'entretien, l'aménagement et la création d'accès à un cours d'eau, un canal, un lac ou un plan d'eau.
- ◆ La défense contre les inondations et contre la mer.
- ◆ La protection et la restauration des sites, des écosystèmes aquatiques et des zones humides ainsi que des formations boisées riveraines.

4

#### AMÉNAGEMENT, ENTRETIEN ET GESTION DES AIRES D'ACCUEIL DES GENS DU VOYAGE ET DES TERRAINS FAMILIAUX LOCATIFS

5

#### COLLECTE ET TRAITEMENT DES DÉCHETS DES MÉNAGES ET DÉCHETS ASSIMILÉS

### Compétences Facultatives

1

#### PROTECTION ET MISE EN VALEUR DE L'ENVIRONNEMENT D'INTÉRÊT COMMUNAUTAIRE ET SOUTIEN AUX ACTIONS DE MAÎTRISE DE LA DEMANDE D'ÉNERGIE :

- ◆ L'entretien des sentiers de randonnée pédestre, équestre et VTT, dont la promotion est assurée par l'office de tourisme.
- ◆ Le soutien aux actions de maîtrise de l'énergie inscrites dans le Plan Climat Air-Énergie Territorial intercommunal (PCAET).

2

#### POLITIQUE DU LOGEMENT ET DU CADRE DE VIE

- ◆ Pilotage, gestion et soutien aux opérations concourant à améliorer le cadre de vie et la qualité du parc de logements privés de type Opération Programmée d'Amélioration de l'Habitat (OPAH), depuis septembre 2022
- ◆ Élaboration et mise en œuvre d'un Programme Local de l'Habitat (PLH) à l'échelle intercommunale

3

#### ACTION SOCIALE

- ◆ Les politiques de l'emploi et de la formation : soutien et actions en faveur de la formation, de l'apprentissage et des filières présentes sur le territoire ;
- ◆ Les mesures partenariales et complémentaires :
  - > aux missions locales du territoire, en faveur de l'emploi et de la formation des jeunes de moins de 26 ans ;
  - > en faveur des personnes âgées au titre du Centre Local d'Information et de Coordination (CLIC) gérontologique du Bocage ;
- ◆ Le soutien au guichet local « point d'accès au droit »

4

#### STATION DE PRODUCTION D'EAU DU VAL MÉRIENNE : GESTION ET ENTRETIEN DES ÉQUIPEMENTS ET FORAGES

5

#### CRÉATION, AMÉNAGEMENT ET ENTRETIEN DE LA VOIRIE HORS ZONES D'ACTIVITÉS ÉCONOMIQUES

- ◆ Toutes nouvelles voies de desserte, échangeurs et aménagement routier concerté à vocation économique

6

#### LA COMMUNAUTÉ DE COMMUNE EST L'AUTORITÉ ORGANISATRICE DE LA MOBILITÉ SUR SON TERRITOIRE

- ◆ Transports réguliers de voyageurs
- ◆ Transport à la demande
- ◆ Autopartage
- ◆ Location de Vélos à Assistance Électrique (VAE)
- ◆ Mobilité douce et active : Plan De Mobilité Simplifié - PDMS et Schéma Directeur Cyclable (SDC)

7

#### SOUTIEN ET ACCOMPAGNEMENT DU DÉVELOPPEMENT DE L'ENSEIGNEMENT SUPÉRIEUR, DE LA RECHERCHE ET DE LA VIE ÉTUDIANTE SUR LE TERRITOIRE

- ◆ Développement, animation et promotion des formations supérieures et de la vie étudiante
- ◆ Animation d'un campus connecté

8

#### SANTÉ - MISE EN ŒUVRE D'UN PROJET TERRITORIAL DE SANTÉ VISANT À SOUTENIR LES ACTIONS DE PRÉVENTION, L'OFFRE DE SOINS ET L'ÉDUCATION À LA SANTÉ

- ◆ Élaboration et animation d'un Contrat Local de Santé (CLS)
- ◆ Gestion, rénovation, modernisation et extension des pôles pluridisciplinaires de santé (*Pôles de Santé Libéraux et Ambulatoires*) de Condé-en-Normandie et Vire Normandie

## LE FONCTIONNEMENT DES INSTANCES



### LE PRÉSIDENT

Élu parmi les conseillers communautaires, il préside l'organe exécutif de la Communauté de Communes. Il prépare et exécute les délibérations du Conseil Communautaire. Certaines attributions lui sont déléguées par le Conseil.

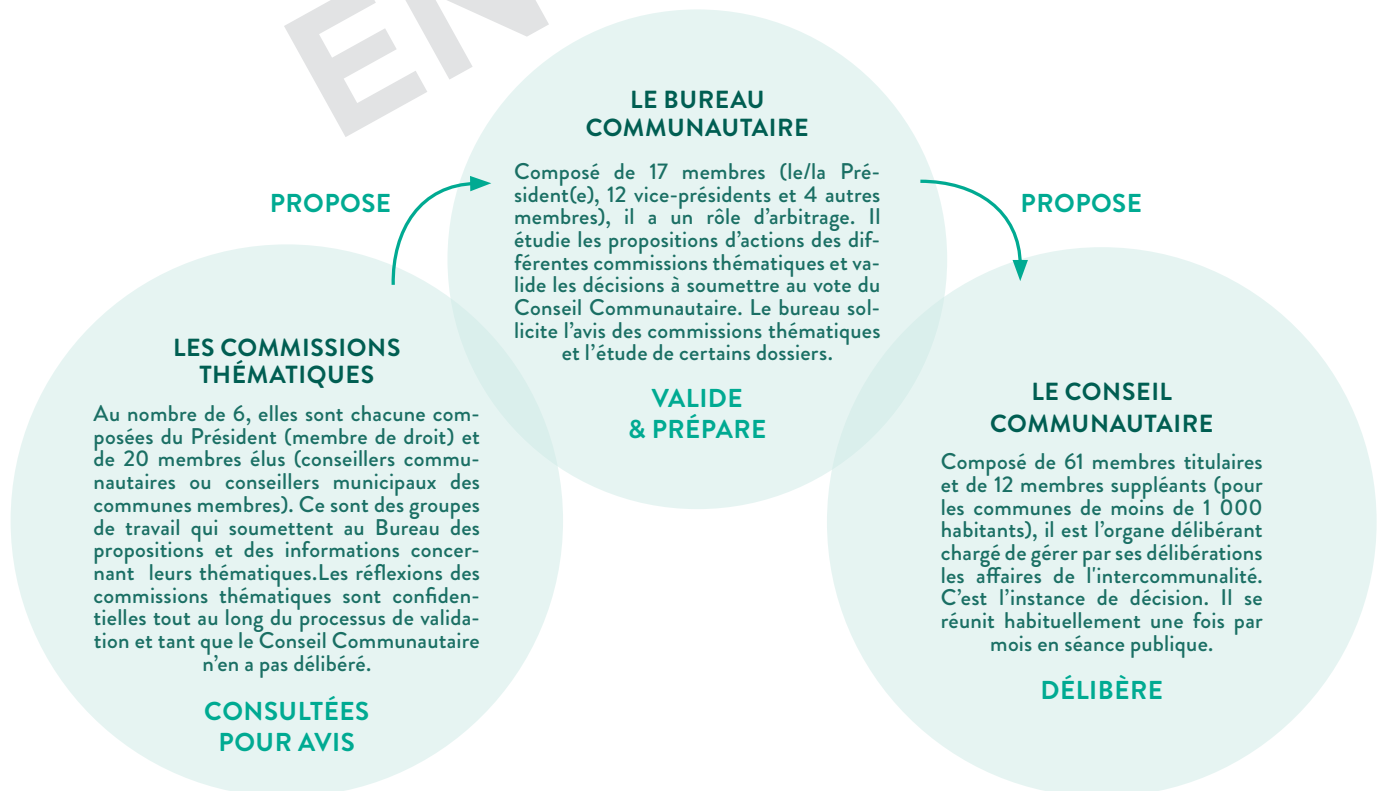
### LA CONFÉRENCE DES MAIRES

Elle regroupe l'ensemble des maires des communes membres de la communauté de communes. Elle permet aux 17 maires d'échanger et de donner des avis sur les grandes orientations stratégiques de la communauté. Elle facilite le dialogue et la connaissance des problématiques de chacun.

### LA COMMISSION GÉNÉRALE

Composée de l'ensemble des membres du Conseil Communautaire, elle se réunit afin de débattre sur des sujets spécifiques. Ces sujets, tels que le débat d'orientations budgétaires (DOB) ou les rapports sur le prix et la qualité des services publics (RPQS), leur seront présentés avant la séance du Conseil Communautaire.

## LE PROCESSUS DÉCISIONNEL DES INSTANCES DE L'INTERCOM DE LA VIRE AU NOIREAU



## LES MEMBRES DU BUREAU COMMUNAUTAIRE

- 1 PRÉSIDENT**  
M. Marc ANDREU SABATER
- 2 PÔLE TERRITORIAL DE CONDÉ**  
Mme Valérie DESQUESNE  
3<sup>ème</sup> Vice-Présidente  
Grand et Petit Cycles de l'Eau
- 3 PÔLE TERRITORIAL DE CONDÉ**  
M. Jean TURMEL  
8<sup>ème</sup> Vice-Président  
Développement Economique Pôle de Condé
- 4 PÔLE TERRITORIAL DE CONDÉ**  
M. Jean ELISABETH  
Membre du bureau
- 5 PÔLE TERRITORIAL DE SAINT-SEVER**  
Mme Catherine GOURNEY-LECONTE  
1<sup>ère</sup> Vice-Présidente  
Transition Energétique, Mobilité et PAT
- 6 PÔLE TERRITORIAL DE SAINT-SEVER**  
M. Georges RAVENEL  
6<sup>ème</sup> Vice-Président  
Attractivité du Territoire et Tourisme
- 7 PÔLE TERRITORIAL DE SAINT-SEVER**  
Mme Coraline BRISON-VALOGNES  
7<sup>ème</sup> Vice-Présidente (à compter de juin 2023)  
Gestion des déchets
- 8 PÔLE TERRITORIAL DE SOULEUVRE-EN-BOCAGE**  
M. Alain DECLOMESNIL  
7<sup>ème</sup> Vice-Président (jusqu'en juin 2023)  
Gestion des déchets
- 9 PÔLE TERRITORIAL DE SOULEUVRE-EN-BOCAGE**  
M. Marc GUILLAUMIN  
2<sup>ème</sup> Vice-Président  
Urbanisme
- 10 PÔLE TERRITORIAL DE SOULEUVRE-EN-BOCAGE**  
M. Régis DELIQUAIRE  
12<sup>ème</sup> Vice-Président (à compter de septembre 2023)  
Pilotage, suivi et animation des politiques territoriales contractuelles
- 11 PÔLE TERRITORIAL DE VALDALLIÈRE**  
M. Frédéric BROGNIART  
4<sup>ème</sup> Vice-Président  
Développement Economique milieu rural
- 12 PÔLE TERRITORIAL DE VALDALLIÈRE**  
M. Gilles FAUCON  
9<sup>ème</sup> Vice-Président  
Ressources Humaines
- 13 PÔLE TERRITORIAL DE VALDALLIÈRE**  
M. Jean-Paul ANGENEAU  
Membre du bureau

- 14 PÔLE TERRITORIAL DE VIRE NORMANDIE**  
Mme Nicole DESMOTTES  
5<sup>ème</sup> Vice-Présidente  
Habitat et Gens du voyage
- 15 PÔLE TERRITORIAL DE VIRE NORMANDIE**  
Mme Annie ROSSI  
10<sup>ème</sup> Vice-Présidente  
Finances, Moyens Généraux / Marchés Publics  
Santé / Enseignement Supérieur et Recherche
- 16 PÔLE TERRITORIAL DE VIRE NORMANDIE**  
M. Lucien BAZIN  
11<sup>ème</sup> Vice-Président  
Développement Economique Pôle de Vire

- 17 PÔLE TERRITORIAL DE VIRE NORMANDIE**  
M. Gérard MARY  
Membre du bureau (jusqu'en juin 2023)
- 18 PÔLE TERRITORIAL DE VIRE NORMANDIE**  
M. Guy VELANY  
Membre du bureau



**NOMBRE D'INSTANCES ET D'ACTES ADMINISTRATIFS PRODUITS EN 2023**

**Nombre de réunions**

**7**

Conseil  
Communautaire

**5**

Conférence des  
Maires

**11**

Bureau  
Communautaire

**Nombre d'actes**

**178**

Délibérations du Conseil  
Communautaire

**27**

Décisions  
du Président

**14**

Arrêtés  
du Président

**Commissions thématiques**



**5**

Finances, Moyens  
Généraux et Personnels



**4**

Grand et Petit  
Cycles de l'Eau



**10**

Attractivité du  
Territoire



**2**

Transition  
Énergétique



**8**

Déchets  
Ménagers

*(dont réunions du comité de pilotage)*



**8**

Urbanisme  
Habitat



**2**

Commissions  
Générales

**Groupes de travail**



**4**

Mobilités

## LES MOYENS GÉNÉRAUX

### Les Ressources humaines



#### Évènements marquants

- ◆ Mise en œuvre du Comité Social Territorial
- ◆ Journées d'intégration pour les nouveaux arrivants
- ◆ Journées de formation sur la bureautique
- ◆ Cérémonie des médailles
- ◆ Règlement de formation et de déplacement
- ◆ Plan d'action égalité homme-femme
- ◆ Éco défis agents

#### Quelques perspectives

- ◆ Maintenir un dialogue social constructif avec les nouvelles instances représentatives du personnel
- ◆ Accompagner l'évolution des missions des services et des compétences de l'intercommunalité avec le projet politique
- ◆ Expérimenter la dématérialisation des congés

### Les systèmes d'informations

Les systèmes d'information de l'Intercom de la Vire au Noireau sont mutualisés avec ceux de Vire Normandie et de son CCAS, ce qui permet de mobiliser les moyens humains et financier nécessaires à une organisation robuste.

En 2023, l'Intercom représente :

- > 39 utilisateurs équipés et authentifiés parmi les 268 des systèmes mutualisés soit 14,55%
- > 105 664 € de participation aux budgets des systèmes d'information mutualisés.

L'année 2023 a été marquée par la construction d'un intranet, outil de communication interne et de travail en commun. C'est aussi la première année de mise en œuvre des mesures du plan de cybersécurité initié en 2021 avec le partenariat de l'Agence Nationale de Sécurité de Systèmes d'Information (ANSII). Nous disposons aujourd'hui d'un responsable et d'une politique de sécurité des systèmes d'information approuvée par le conseil communautaire.

### Formations et cohésions



## LE BUDGET PRINCIPAL : COMPTE ADMINISTRATIF 2023

### Les moyens financiers

#### FONCTIONNEMENT

14 200 166,05 €  
DÉPENSES

21 773 711,02 €  
RECETTES

#### INVESTISSEMENT

3 544 942,54 €  
DÉPENSES

2 78 142,78 €  
RECETTES

BUDGET	FONCTIONNEMENT		INVESTISSEMENT	
	DÉPENSES	RECETTES	DÉPENSES	RECETTES
Budget principal	14 200 166,05 €	21 773 711,02 €	3 544 942,54 €	2 783 142,78 €
Budget Zones d'activités	5 460 176,92 €	6 128 702,38 €	5 558 636,02 €	5 246 300,11 €
Budget Ateliers RELAIS	536 879,23 €	560 674,79 €	773 072,35 €	523 051,82 €
Budget Production d'Eau	192 776,04 €	202 569,06 €	21 104,98 €	113 783,16 €
Budget TEOM et REOM	5 079 084,55 €	7 204 091,39 €	260 349,25 €	1 085 117,27 €



#### Les taux de la fiscalité intercommunale

TAUX TEOM	2023
Zone A Communes ex CC pays de Condé	12,25%
Zone 2 - Valdallière	14,87 %
Zone 3 - Vire Normandie	10,08 %
Zone 4 - Vire Normandie	10,30 %
Zone 5 - Commune ex CC Intercom Séverine	12,95 %

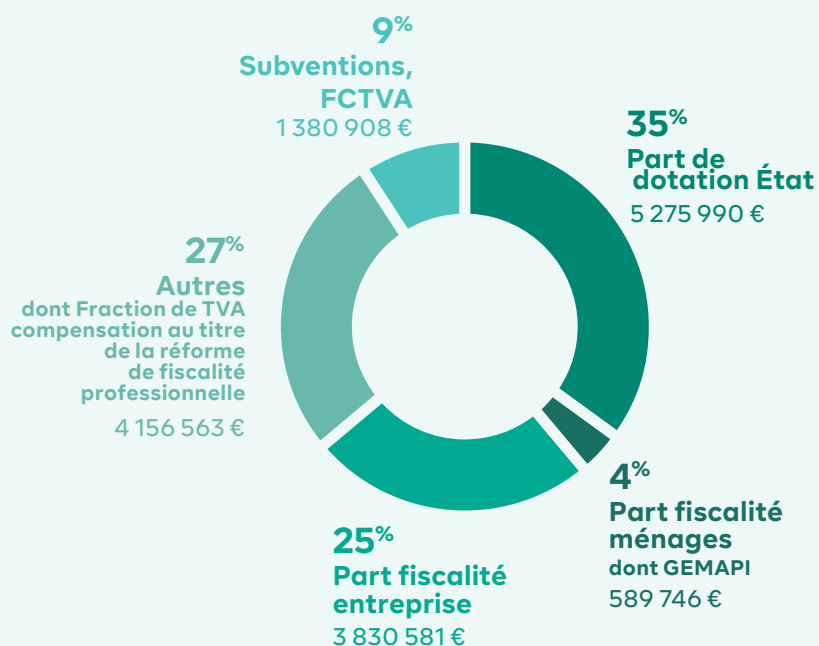


#### Le Bâti

	2023
TFB	0,85 %
TFNB	0,84 %
TH Résidence Secondaire	0,00 %
Contribution Foncière des entreprises (CFE)	21,83 %
GEMAPI	0,249 % sur la TF 0,194 % sur le TH Total de 160 000€

EMPRUNT : Capital restant du au 31/12/2023	12 099 752 €
--	--------------

#### Ressources



## Nos partenariats institutionnels & financiers

### RÉGION NORMANDIE

#### Contrat de Relance et de Transition Ecologique (CRTE)

Signature du deuxième avenant, le 6 juillet 2023 :  
4 axes de transitions, 43 nouveaux projets pour un montant prévisionnel de 27 millions d'euros.

**4** Transitions      **43** Nouveaux projets      **27** Millions d'euros



### ÉTAT

#### Fonds Vert

L'Intercom a été retenue pour 3 dossiers Fonds Vert en 2023 :

- 1 Relanternage sur parcs d'activités économiques
- 2 MobiPro : solution d'aide à la mobilité au profit des salariés
- 3 Maîtrise d'œuvre urbaine et sociale des Gens du Voyage (MOUS) : sédentarisation d'une partie des Gens du Voyage



### DÉPARTEMENT

#### Contrat Départemental de territoire (2022-2026)

Signé entre le Département du Calvados et les maîtres d'ouvrage éligibles : l'Intercom de la Vire au Noireau et les communes de Condé-en-Normandie, Noues-de-Sienne, Soulevre en-Bocage, Valdallière et Vire-Normandie. Il permet de bénéficier d'aides en investissement sur des projets à réaliser et correspondant aux enjeux identifiés sur le territoire.

**4** Projets subventionnés

DEMANDEUR	PROJET
Intercom de la Vire au Noireau	Acquisition d'un bâtiment d'activité en vue de sa transformation en atelier-relais à vocation industrielle à Vire
Intercom de la Vire au Noireau	Expérimentation d'une voie verte sur le parc d'activités Le Gast à Vire Normandie
Valdallière	Aménagement du bourg de Vassy
Valdallière	Mise en place d'un réseau de chaleur (raccordement chaufferies bois).



### AGENCE EAU SEINE NORMANDIE

#### Contrat de Territoire Eau et Climat

Pour la période 2022-2024, ce contrat identifie 35 actions prioritaires, pour un montant de 3,52 millions d'Euros, devant répondre à 4 enjeux pour préserver la ressource en eau du territoire.

**11** Actions engagées sur 14 programmées en 2022

### ADEME

#### Contrat d'Objectif Territorial

En juin 2023 le contrat avec l'ADEME entre dans sa deuxième phase, c'est-à-dire phase de mise en œuvre.

**75 000€**  
perçus pour la 1<sup>ère</sup> année de réalisation



### Nos partenaires



Cofinancé par l'Union européenne

# UN TERRITOIRE DURABLE

## GESTION DES DÉCHETS

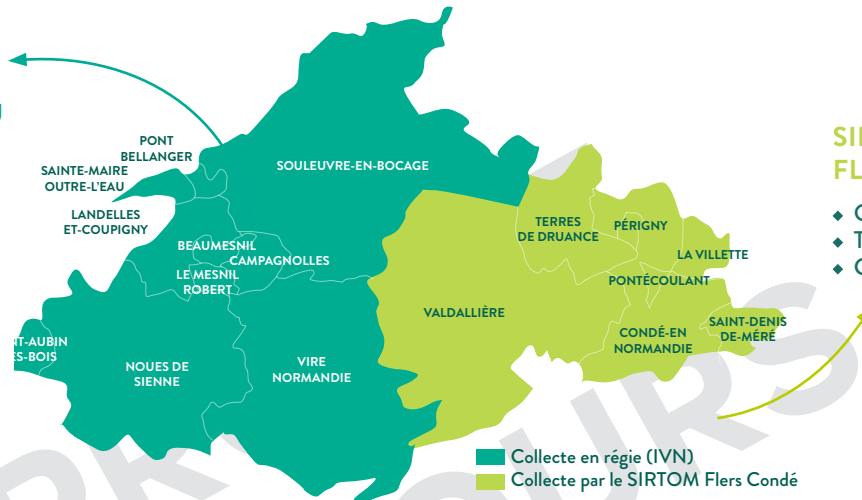
### Le service déchets - déchèteries IVN et SEROC

#### INTERCOM DE LA VIRE AU NOIREAU

- ◆ Collecte des déchets
- ◆ Gestion des déchèteries

#### SÉROC

- ◆ Traitement des déchets



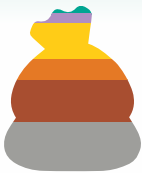
#### SIRTOM FLERS - CONDÉ

- ◆ Collecte des déchets
- ◆ Traitement des déchets
- ◆ Gestion des déchèteries

### Les ordures ménagères

#### SEROC

##### COMPOSITION de nos poubelles d'ordures ménagères (2023)



- 2,7% déchets de déchèterie
- 3,4% Textiles
- 24,3% Recyclable
- 11,6% Gaspillage alimentaire
- 28,6% Compostables
- 29% Déchets ultimes

##### LE VERRE



**41 kg/hab/an**  
soit 1 357 tonnes collectées en 2023

#### SIRTOM

##### COMPOSITION de nos poubelles d'ordures ménagères (2022)



- 30% Recyclable
- 7% Collecte spécifique
- 30% Biodéchets
- 33% Déchets résiduels

##### LE VERRE



**39 kg/hab/an**  
soit 554 tonnes collectées en 2023

##### DÉCHETS ordures ménagères



**136 kg/hab/an**  
soit 4 562 tonnes collectées en 2023

##### LES DÉCHETS recyclables



**68 kg/hab/an**  
soit 2 264 tonnes collectées en 2023

##### DÉCHETS ordures ménagères



**146 kg/hab/an**  
soit 2 049 tonnes collectées en 2023

##### LES DÉCHETS recyclables



**53 kg/hab/an**  
soit 748 tonnes collectées en 2023

7

Agents de déchèterie

3

Nombre de déchèteries

17

Agents de collecte chauffeurs, ripeurs

30

Tournées en porte à porte par semaine

5

Tournées en apport volontaire verre

**339 kg/hab/an**

soit 11 359 tonnes collectées en 2023

**3 563 426 € ttc**

de budget de fonctionnement total dont contributions au SEROC et au SIRTOM

2,5

Agents de déchèterie

2

Nombre de déchèteries

11

Tournées en porte à porte par semaine

1

Tournées en apport volontaire verre

25

Agents de collecte chauffeurs, ripeurs

**636 kg/hab/an**

soit 8 947 tonnes collectées en 2023

**1 610 714 € ttc**

de contribution au SIRTOM

\*Contribution au SEROC et SIRTOM. Attention les données du SIRTOM incluent des données d'un territoire hors IVN.

## LA TRANSITION ÉNERGÉTIQUE

### Axes de transition de la Vire au Noireau

Plusieurs programmes sont déployés agissant pour les transitions écologiques, énergétiques et vers plus de sobriété. Le Plan Climat Air Energie Territorial (PCAET) a été adopté en janvier 2020 et l'année 2023 a été l'occasion de réaliser son bilan à mi-parcours. En partenariat avec l'ADEME, l'Intercom, via son Contrat d'Objectifs Territorial (COT), porte des ambitions Climat-Air-Energie et Economie Circulaire.

**Objectifs révisés à mi-parcours du PCAET :**  
 > Réduire de 28% les consommations énergétiques entre 2010 et 2030  
 > Atteindre 27% de production d'énergies renouvelables (EnR) par rapport aux consommations d'énergies du territoire en 2050  
 > Réduire de 19% les émissions de Gaz à Effet de Serre (GES) entre 2010 et 2050

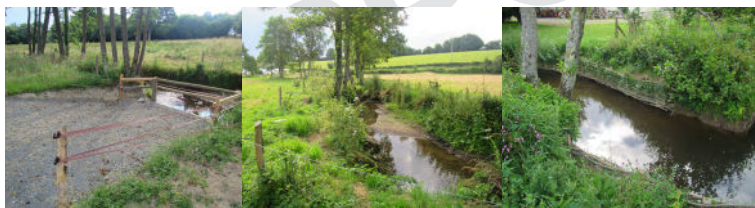
**LES CHIFFRES-CLÉS DU COT**

<b>22,6%</b> SCORE Climat Air-Energie	<b>11,5%</b> SCORE Économie circulaire	<b>45</b> Actions	<b>6</b> Indicateur sobriété
--	---	----------------------	------------------------------------

**LES CHIFFRES-CLES DU PCAET**

<b>36</b> Actions	<b>136</b> Sous-actions	<b>9</b> Axes stratégiques
----------------------	----------------------------	----------------------------------

## TRANSITION ÉCOLOGIQUE



**Energies renouvelables sur le territoire intercommunal**  
 226,4 GWh d'énergie renouvelable produite sur le territoire pour une consommation de 1309 GWh. La production d'énergie renouvelable couvre donc 17% des besoins du territoire.

### Gestion des milieux aquatiques

**Restauration « Vire Moyenne-Soulevre »**

<b>Tranche 2</b> 38 946€ de travaux de restauration	<b>Tranche 3</b> 43 conventions / 246 642€ de travaux de restauration des cours d'eau.
--	---

**2 ENTENTES EN 2023 :**

pour le Noireau avec Flers-Agglomération et pour la Soulevre avec Pré-Bocage Intercom

Travaux accompagnés par l'Agence de l'Eau Seine Normandie et le FEDER (Fonds Européens de Développement Régional) : programme régional de travaux de restauration de la trame verte et bleue

• **Tranche 3** : finalisation au cours de l'année 2024

> [vireaunoireau.fr/wp-content/uploads/2024/08/Rapport-dacti-vite-2023-Gestion-des-Milieux-Aquatiques-IVN-externe.pdf](http://vireaunoireau.fr/wp-content/uploads/2024/08/Rapport-dacti-vite-2023-Gestion-des-Milieux-Aquatiques-IVN-externe.pdf)

**Programme de reconstitution bocagère à rôle hydraulique :**

<b>TRANCHE 1</b> 2022-2023	<b>TRANCHE 2</b> 2023-2024
1 440 m de talus créés 5 811 arbres plantés 48 400€ de travaux	5 306 m de talus créés 43 400€ de travaux

### Lutte contre les espèces invasives

16 COMMUNES ADHÉRENTES  
 Frelons asiatiques > 507 nids détruits

**6 776 € dédiés**



**BASSINS DE LA VIRE**

> Capture de 4 929 ragondins  
 > Capture de 685 rats musqués

**39 595 € dédiés**

### Production d'eau potable

L'Intercom de la Vire au Noireau est gestionnaire d'une station de production d'eau potable : la station du Val Mérienne à Périgny. Cette station alimente notamment les communes de Condé-en-Normandie, Périgny, La Villette.

**352 339 m<sup>3</sup>**  
 d'eau vendue en 2023



## Animations 2023

### Animations 2023

- ◆ Organisation de la Semaine Européenne de la Mobilité.
- ◆ Partenariat avec Vire Normandie dans le cadre des Semaines Européennes du Développement Durable.
- ◆ 2 représentations théâtrales « les Exp’Air » à Noues-de-Sienne et à Condé-en-Normandie : 399 élèves participants.



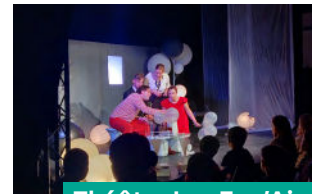
Village de la mobilité



Défi de la mobilité



Zéro déchet en cuisine



Théâtre Les Exp’Air

## Le Programme Agricole Alimentaire Territorial PAAT



### DIAGNOSTIC : chiffres clés\*\*



#### LE BOCAGE, UNE IDENTITÉ PAYSAGÈRE DU TERRITOIRE

- ◆ 882 exploitations
- ◆ 56 658 ha de surfaces agricoles utiles
- ◆ 1 096 ha artificialisés
- ◆ 71% de la surface du territoire consacrée à l’agriculture (SAU)



#### UNE AGRICULTURE SPÉCIALISÉE EN ÉLEVAGE BOVIN

- ◆ 72% élevage spécialisé (principalement bovins à 85%)
- ◆ 16 % grandes cultures
- ◆ 8 % polyculture/polyélevage
- ◆ 2 % cultures permanentes



#### L’EMPLOI AGRICOLE FACE À L’ENJEU DU RENOUVELLEMENT DES GÉNÉRATIONS

- ◆ 1 188 chefs d’exploitations agricoles
- ◆ 1 235 équivalents temps plein
- ◆ 57 % des chefs d’exploitations ont + de 50 ans



#### NOS ÉCOLES FAVORISENT LES PRODUITS NORMANDS

- ◆ 4 lycées de l’Intercom dans le top 15 des meilleurs lycées de Normandie pour l’utilisation des produits normands

### VALORISATION DES PRODUITS DU TERROIR



- ◆ 44 exploitations sous label de qualité (hors bio) > 5% des exploitations
- ◆ 4 productions sous appellation d’origines ou protégées : > 1 production de camembert de Normandie > 2 productions AOC de Calvados > 1 production Pommeau de Normandie
- ◆ 1 production sous Spécialité Traditionnelle Garantie : > 1 production lait de foin
- ◆ 52 exploitations en agriculture biologique (5% des exploitations)
- ◆ 104 exploitations vendent en circuits courts (12% des exploitations)
- ◆ 43 exploitations font des activités de transformation (5% des exploitations)

\*\*Source : Recensement Général Agricole (RGA)

# LA PROMOTION ET LE RAYONNEMENT DU TERRITOIRE



## L'ATTRACTIVITÉ ÉCONOMIQUE ET L'EMPLOI

### Territoire d'industrie

Soucieux de réindustrialiser le pays, l'Etat a sélectionné 183 territoires sur lesquels sont fléchés, jusqu'en 2027, l'investissements industriels. L'Intercom de la Vire au Noireau, fait partie avec Flers Agglo du Territoire d'industrie « Collines de Normandie ».

L'animation du dispositif est assurée par un binôme élu-industriel avec le déploiement d'un plan d'actions élaboré par et pour ses industriels et structuré autour de 4 axes : l'innovation, la transition écologique, le développement des compétences et l'optimisation du foncier dédié au développement économique.

Résorption de friches économiques, gestion prévisionnelle des emplois et compétences, installation de nouvelles capacités productives, déploiement de services aux salariés et marketing territorial, sont mis en œuvre dans ce plan d'actions.



### Forum formations emplois

La 1<sup>ère</sup> édition du Forum Formations Emploi de l'Intercom de la Vire au Noireau s'est tenue à l'hippodrome de Vire Normandie **70 exposants au service du territoire, de ses habitants et de ses jeunes.**

> lycées, centres de formation, entreprises, collectivités locales, Armée, Police et le service public de l'Emploi

Démonstration de l'attractivité des métiers par les entreprises et les collectivités, dépôts de CV, lien entre les lycées professionnels et les entreprises, lien avec les scolaires, offres d'emploi et de stage : une journée riche pour l'écosystème intercommunal de l'emploi, de la formation et de l'orientation.

Près de 900 visiteurs ont pu en bénéficier.

### École de production Fil en Normandie



Une école de production textile « vêtement flou », appelée Fil en Normandie, a ouvert ses portes le 9 octobre 2023. Celle-ci a été initiée par l'Intercom et est hébergée dans un bâtiment de la collectivité à Condé en Normandie.

## Le développement économique en chiffres



**6%**

de Taux de chômage

France Travail  
4<sup>ème</sup> trim. 2023



**1 381**

Établissements  
actifs

Fin 2021  
INSEE au 01.01.2023



**19 383**

Emplois

INSEE au 01.01.2022



**25%**

emplois  
industriels



**355**

Entreprises créées

INSEE au 01.01.2023

## Les parcs d'activités

Accompagner les entreprises dans leur développement, c'est aussi leur permettre de fonctionner au sein de quartiers qui leur sont dédiés, dotés d'infrastructures adaptées aux « standards » modernes notamment en matière d'accessibilité piétonne et cyclable et de services aux salariés.

C'est dans ce contexte qu'en 2023 a été expérimentée, sur le parc d'activités Le Gast de Vire Normandie, une voirie mixte réservée à la circulation piétonne et cycliste (*voie verte*).



- > 22 Zones d'activité économiques soit 345 ha
- > 11 entreprises/associations dont l'école de production hébergées dans 10 locaux intercommunaux



## L'animation éco-territoriale



Faciliter les échanges, le partage des connaissances, la construction d'actions communes

Gagner en résilience par un travail en réseau plus efficace

**10**

**MATINALES DE L'ÉCONOMIE**

organisées autour de thématiques variées : ressources humaines, déchets, marque employeur, photovoltaïque, cybersécurité, écoconception...

## Coopération inter-entreprises

Partager des ressources, des matières premières, mettre en commun des équipements, des expertises, tel est l'enjeu de l'Ecologie Industrielle et Territoriale (EIT).

En 2023, c'est une expertise « déchets d'entreprise » qui, avec l'aide de l'Intercom, a été mutualisée entre 15 établissements principalement industriels :

**15**

Diagnosics déchets réalisés en entreprises par le cabinet We Green Up

**14 619**

Tonnes de déchets concernées par ces audits

**3**

réunions thématiques : déchets dangereux, plastiques, biodéchets

**190 000 €/an**

d'économie possible en valorisant mieux ces déchets

**1 300**

tonnes de déchets annuels pouvant être valorisés

**535 500 €/an**

Coût de gestion des déchets pour ces 15 entreprises

## Promotion de l'industrie et de l'entrepreneuriat

### Semaine de l'industrie 2023

- ◆ Exposition de produits industriels made in Intercom de la Vire au Noireau dans 2 supermarchés
- ◆ Mise en valeur de produits industriels dans les commerces
- ◆ Visite d'entreprises par les élèves, demandeurs d'emploi
- ◆ Sensibilisation des écoliers et collégiens au monde économique et à l'entrepreneuriat
- ◆ **7 établissements, 11 classes, 300 élèves** ont pu profiter de cette sensibilisation au monde économique et à la création d'entreprise « Germes d'entrepreneur »



## Services aux salariés

Aider les salariés à concilier vie privée et vie professionnelle, fidéliser les collaborateurs, attirer de nouveaux talents, tels sont les enjeux sur lesquels, l'Intercom accompagne les entreprises :

**MOBIPRO**  
aller au travail autrement

**46**

animations grand public pour communiquer sur l'offre de mobilité : café vélotaf, stand sur marchés hebdomadaires sur les ciné-débats, concours photo

**23**

ateliers en entreprises visant à promouvoir le covoiturage et le vélo à assistance électrique

**1**

défi mobilité

**Garde des enfants sur horaires atypiques**  
Mômes à Dom



**2 EXPÉRIMENTATIONS**  
Avec Mômes à Dom, c'est un auxiliaire parental qui vient garder les enfants à domicile. Cette démarche est portée par L'Etape avec le soutien de l'Intercom.

> [www.momes-a-dom.fr](http://www.momes-a-dom.fr)

## Attractivité du territoire

### PROMOTION TERRITORIALE

**9 & 10 AVRIL**

Festival des entrepreneurs de Caen

**12 OCTOBRE**

Job dating « Je m'installe en bord de mer » à Paris

**1<sup>ER</sup> AU 18 DÉCEMBRE**

Salon en ligne France Travail



### STRATÉGIE DE PROXIMITÉ

**220 nouveaux arrivants** accueillis par un courrier de bienvenue et un « chéquier bons plans »

### STRATÉGIE DIGITALE

◆ VALORISATION DE L'OFFRE LOCALE DE SERVICES sur les réseaux sociaux



**FACEBOOK**  
1 420 abonnés



**LINKEDIN**  
1 341 abonnés



◆ PARTENARIAT « PARIS JE TE QUITTE » : plusieurs publications par an relayées sur les réseaux sociaux sur les 4 thématiques « Vivre », « Travailler », « Portrait », « Ville »

◆ SÉRIE MÉTIER D'AVENIR

Afin de dynamiser la politique de recrutement du territoire, 12 entreprises du territoire se sont réunies avec l'Intercom autour du projet vidéo « Métier d'Avenir », pour valoriser la qualité de vie au travail et l'équilibre vie professionnelle/vie personnelle de bassin d'emploi.

Soutenu par : Calvados Attractivité.

En ligne sur notre chaîne Youtube :

> <https://www.youtube.com/watch?v=TJnpdQsiRCU>

◆ Talents et métier : série « Une minute pour un talent » et vidéos métiers de la fonction publique

> <https://www.youtube.com/watch?v=utky9qeh80c>

> [https://www.youtube.com/watch?v=Ey\\_F1p6NfLI](https://www.youtube.com/watch?v=Ey_F1p6NfLI)

## Le commerce de proximité

Le Manager de Commerce de l'Intercom de Vire au Noireau a initié et coordonné plusieurs actions de dynamisation du tissu commercial local.

- 1 ♦ Urbanisme : analyse des changements de destinations des locaux
- 2 ♦ Observatoire du commerce des locaux disponibles
- 3 ♦ Diagnostic du territoire de l'Intercom de la Vire au Noireau
- 4 ♦ Partenariats financiers et communication
- 5 ♦ Communication externe, vidéos témoignages de commerçants
- 6 ♦ Renforcement du lien avec les commerçants et soirée d'accueil des nouveaux commerçants



Des comités techniques « Petites Villes de Demain (PVD) ont été organisés à Vassy, Saint-Sever Calvados, Saint Martin-des-Besaces et Condé-en-Normandie.



**OBJECTIFS**

- ◆ Identifier le nombre de changements de destinations et élaborer une procédure d'action et de veille des locaux concernés.
- ◆ Visibilité et attractivité commerciale de notre territoire.
- ◆ La promotion des locaux vacants
- ◆ Identification des producteurs locaux
- ◆ La cohésion et de liens entre commerçants et collectivités

**27 avril 2023**

Soirée d'accueil des nouveaux commerçants réunissant 90 commerçants de Vire Normandie et des centres-bourgs. Présentation du programme "Petite Ville de Demain" et "Action Cœur de Ville" et des témoignages inspirants de nouveaux arrivants.



**Accompagnement création et reprise de TPE**

- adhésion Initiative Calvados : 14 441€ versé par l'Intercom
- 19 projets soutenus : 10 créations, 8 reprises, 1 développement de commerces soit 32 emplois directs créés ou maintenus

**2 847 910€**  
mobilisés dans l'économie de l'intercom

**219 000€**  
de prêts d'honneur accordés

**2 688 K€**  
de prêts bancaires



**LE TOURISME**



**Un atout**

L'offre touristique, sportive et de loisirs représente un atout majeur de notre intercommunalité. préservée et d'une culture de proximité. La promotion touristique a été confiée l'Office de Tourisme du Pays de Vire et des Collines de Normandie qui assure cette mission pour les deux intercommunalités, la Vire au Noireau et Pré-Bocage Intercom.

Pour découvrir l'office de tourisme et l'offre touristique sur le territoire, consultez le site internet de l'Office de Tourisme : > <https://www.paysdevire-normandie-tourisme.fr/>

Le rapport d'activité de l'Office de Tourisme > <https://www.paysdevire-normandie-tourisme.fr/wp-content/uploads/2024/07/rapport-dactivite-2023-light.pdf>

**CHIFFRES CLÉS**

- ◆ **6 600 demandes** de renseignements traitées par xxxxxx
- ◆ Subvention de l'Intercom à l'Office de Tourisme : 215 851,50 € (4,50 € par habitant)
- ◆ Montant taxe de séjour : **92 784,53 €** (reversée à l'Office pour la promotion touristique)
- ◆ Observation des meublés de tourisme de l'Intercom
- ◆ **TAUX D'OCCUPATION 35,84%**
- ◆ **DURÉE MOYENNE DES SÉJOURS 3,57 jours**
- ◆ **717 000 nuitées TOURISTIQUES** marchands et non marchands (Étrangers 33% - Français 67%)

## UN TERRITOIRE À VIVRE

### SANTÉ

#### Les Pôles de Santé Libéraux et Ambulatoires (PSLA)

Depuis le 1<sup>er</sup> janvier 2022, l'Intercom de la Vire au Noireau a étendu ses compétences au domaine de la santé, c'est pourquoi elle mène une politique volontariste sur cette question en contractualisant avec les différents partenaires concernés : (ARS, URML, Région Normandie, Département du Calvados...) gérant 2 Pôles de Santé Libéral Ambulatoire (PSLA), situés respectivement à Vire Normandie et Condé-en-Normandie.



#### LE PSLA DE CONDÉ EN NORMANDIE 25 professionnels

- 4 Kinésithérapeutes et Ostéopathe
- 4 Infirmières libérales
- 1 Psychologue
- 1 Psychiatre
- 3 Podologues
- 6 Médecins généralistes
- 1 Diététicienne
- 1 Dentiste
- 1 Cardiologue
- 1 Sage-femme
- 1 Gynécologue
- 1 Médecin généraliste échographe

#### Le Contrat Local de Santé (CLS)

##### Diagnostic santé du territoire

(Chiffres 2022)

**51,5%**  
des médecins généralistes ont 55 ans et plus

Taux de vaccination faible

Taux de dépistage du cancer faible

**3 912**

Nombre de patients sans médecins traitants

Territoire vieillissant

dont 428 en ALD (Affection de Longue Durée)



#### LE PSLA DE VIRE NORMANDIE 26 professionnels

- 4 Kinésithérapeutes et Ostéopathe
- 4 Infirmières
- 1 Psychologue
- 1 Podologue
- 2 Cabinets d'infirmières
- 2 Cabinets d'infirmières
- 2 Cabinets d'infirmières
- 5 Médecins généralistes
- 1 Diététicienne
- 2 Dentistes
- 2 Orthophonistes
- 2 Sages-femmes

### ACTIONS MENÉES

L'élaboration d'un diagnostic santé du territoire et d'un Contrat Local de Santé (CLS) réunissent tous les partenaires (juillet à novembre 2023).

Le CLS élabore un plan d'actions, sur la base du diagnostic de santé du territoire, visant ainsi à réduire les inégalités territoriales en matière d'accès aux soins, de prévention, de santé mentale et de vieillissement.

Ainsi, l'Intercom travaille un projet de santé territorial afin d'accueillir de nouveaux praticiens et répondre aux besoins des patients : extension de PSLA (Pôle Santé Libéral et Ambulatoire), medicobus, accueil et mise à disposition de logements pour les internes et salariat des médecins.logements pour les internes et salariat.



## LE CONTRAT LOCAL DE SANTÉ



\*\*\*\*\*

**NOM / name**  
Le Contrat Local de Santé

**QUALITÉ / FONCTION / function**  
Démarche Territoriale, contractuelle et partenariale

**ENJEUX / challenges**  
**METTRE EN OEUVRE DES ACTIONS POUR :**  
> Proposer des offres de santé de proximité aux habitants  
> Faciliter les parcours de soins et de santé

**SUJETS / Topics**

- L'accès aux soins
- La Prévention
- La Santé mentale
- Le vieillissement et la perte d'autonomie

**DURÉE / duration** **3 ans**  
Programme d'action pluri-annuel co-construit

**NOM D'USAGE / username**  
(CLS)

**OBJECTIFS / objectives**  
Adopter une stratégie et des objectifs définis en commun entre IVN et xxxxxxxx

- Mutualiser les moyens
- Consolider par contrat les partenaires locaux

\*\*\*\*\*

**PLAN D' ACTIONS / Actions plan**

- 8 dates pour le diagnostic
- 6 dates pour le plan d'action



◆  
**MOBILITÉ**

**Les services mobilité**

L'Intercom de la Vire au Noireau est compétente en matière de mobilité depuis le 1<sup>er</sup> juillet 2021.



**GUICHET GARE**

- Tenu par 2 agents intercommunaux
- 103 822 voyageurs en Gare de Vire
- Nombre de titre de billets vendus



**LOCATION VÉLOS**

- 30 Vélos à assistance électrique en location



**AUTOPARTAGE**

- 6 véhicules en autopartage
- 4 à Vire et 2 à Condé
- 1191 locations de 186 usagers

**GESTION EN DÉLÉGATION DE SERVICE PUBLIC**



**LIGNE URBAINE**

- 13 010 tickers à l'unité sur la ligne AMIBUS
- 1769 carnets de 10 tickets vendus
- 3020 cartes d'abonnement mensuel



**SCOLAIRES**

- sur la commune de Vire Normandie
- 556 écoliers inscrits pour l'année scolaire 2022-2023



**À LA DEMANDE**

- Sur la commune de Vire Normandie
- 1176 passagers
- Transport de porte à arrêts

**Les animations et projets**

**Animations mobilité**

◆  
Le Grand Défi de la Mobilité sur le chemin de l'école, deuxième édition le 8 juin 2023 : 27 classes de 6 écoles soit 593 élèves.  
(a destination des entreprises « Mobipro » et animations)

◆  
1<sup>er</sup> Défi mobilité entreprises et salariés : du 22 mai au 28 mai 2023.

Menée par le service Développement Economique



**Projet en cours**

Réalisation en cours du Plan de Mobilité Simplifié et Schéma Directeur Vélo à l'échelle de l'Intercom



**Défi de la mobilité**

## ENSEIGNEMENT SUPÉRIEUR



INTERCOM DE LA VIRE AU NOIREAU

CAMPUS CONNECTÉ



### Le Campus connecté

NOTRE TERRITOIRE EST LABELLISÉ CAMPUS CONNECTÉ PAR LE MINISTÈRE DE L'ENSEIGNEMENT SUPÉRIEUR, DE LA RECHERCHE ET DE L'INNOVATION.

#### Objectifs :

- ◆ Faciliter la poursuite d'études supérieures dans les territoires éloignés des centres universitaires et rompre l'isolement des parcours à distance.
- ◆ Contraintes financières et/ou familiales, de santé, handicap, besoin d'un rythme d'apprentissage personnalisé, réorientation ou reprise des études supérieures, chacun a une bonne raison de souhaiter intégrer le Campus Connecté !

#### Sur place, les étudiants bénéficient :

- ◆ De matériel informatique : ordinateur portable, casque, photocopieur...
- ◆ De l'accompagnement d'une tutrice pour les démarches, la méthodologie, la motivation des étudiants et leur projet professionnel...
- ◆ D'ateliers collectifs pour favoriser les liens entre les apprenants et travailler sur des thématiques communes : CV, recherche de stage...

L'équipement et l'accompagnement sont gratuits mais l'étudiant(e) s'engage à venir étudier au Campus Connecté au moins 12h par semaine.

#### Communication

- ◆ Partenaires du territoire rencontrés : Mission Locale, France Travail, CAP Emploi, Point Info Jeunesse, associations sportives, ....
- ◆ Journées portes ouvertes organisées
- ◆ Participation aux Fêtes des sports et des associations
- ◆ Médias : presse et radio

#### Recrutement des apprenants

Le campus a accueilli 9 étudiants pour l'année 2023-2024 :

4 néo-bacheliers, 1 poursuite d'études années supérieures, 1 réorientation, 3 reprises d'études.

Une communication à destination des entreprises pourrait aboutir aussi sur des accompagnements de salariés visant une montée en compétences, une évolution professionnelle ou une reconversion professionnelle.

#### Vie de campus

Quatre ateliers collectifs organisés durant l'année, portant sur les compétences de l'étudiant à distance, la rédaction de curriculum vitae et lettre de motivation, préparation au stage pour les étudiants concernés.



450  
étudiants



7  
établissements  
d'enseignements  
supérieur



1  
campus  
connecté



### Vie étudiante

L'intercom souhaite garantir aux jeunes une offre d'enseignement supérieur de qualité afin d'accueillir un grand nombre d'étudiants, les former et les garder en local : l'objectif est de créer toutes les conditions pour ancrer les jeunes et les rendre acteurs du territoire. C'est pourquoi elle a accompagné la création d'une association d'étudiants intercommunale nommée « Vire'Ulent » en février 2023 et a organisé sa seconde soirée d'accueil des étudiants de 1ère année en octobre 2023 en partenariat avec l'Université de Caen.

# L'AMÉNAGEMENT DU TERRITOIRE

## URBANISME

### Portrait

#### Le territoire est couvert par :

- › Le SCoT (*Schéma de Cohérence Territoriale*) du Bocage sur une partie de son territoire
- › 11 PLU (*Plans Locaux d'Urbanisme*), couvrant 2 communes nouvelles (*Vire Normandie et Soulevre en Bocage*), un PLU couvrant le pôle de proximité de Saint-Sever et 8 communes historiques, dont 4 PLU en cours de modification
- › 7 cartes communales
- › 12 communes historiques restent soumises au Règlement National d'Urbanisme (RNU)

### Historique

Depuis sa création en 2017 et jusque fin 2023, l'Intercom de la Vire au Noireau a finalisé les modifications et approbation suivantes :

- › PLU de la Vilette (M1-12/2017)
- › PLU de Saint Denis de Méré (MS1-10/2017)
- › PLU de Vassy (M1-04/2018)
- › PLU de Vieussoix (M1-04/2017)
- › PLU de Condé sur Noireau (M2-04/2019)
- › PLU de Vire Normandie (M1-10/2020 et MS1-10/2022)
- › PLU de Soulevre en Bocage (09/2021)
- › PLU du Pôle de proximité de Saint-Sever (01/2023)

### PLANIFICATION URBAINE DE L'INTERCOM DE LA VIRE AU NOIREAU, JUILLET 2024



### Les Plans Locaux d'Urbanisme (PLU)

COMMUNE	ÉVOLUTIONS 2023
Vire Normandie	<b>Modification de droit commun n°2 du PLU</b> Modification du PLU pour › l'installation de serres de production maraichère › et la transformation de l'ancien couvent des ursulines en immeuble d'habitation › la notification du projet aux PPA › et l'enquête publique (fin 2023)
Vire Normandie	<b>Modification de droit commun n°3 du PLU</b> Modification du zonage, du règlement écrit, des annexes, du rapport de présentation › Finalisation de la rédaction de la notice synthétique des objets de la modification en cours par le bureau d'étude.
Lénault	<b>Modification de droit commun du PLU</b> Actualisation du règlement › Relance de la procédure
Vassy et Viessoix	<b>Modifications conjointes des PLU</b> Modifications des zonages, règlements écrits, et mise à jour des annexes. Déclaration de projet pour de logements pour personnes âgées › Finalisation des dossiers › et consultation de la MRAe
Proussy	<b>Modification simplifiée du PLU</b> Modification des possibilités d'aspect des constructions › Relance de la démarche › et rédaction de la modification simplifiée

### Révision-élargissement du Schéma de Cohérence Territoriale (SCoT)

OBJECTIF(S)
Élargissement du périmètre, intégration de la Trame Verte et Bleue (TVB), élaboration du Document d'Aménagement Artisanal, Commercial et Logistique (DAACL), actualisation du format...
AVANCEMENT 2023
› Conférence des Maires : relance de la révision, présentation des enjeux du DAACL. › Trame Verte et Bleue (TVB) : approbation et première action de sensibilisation (balade ludique).

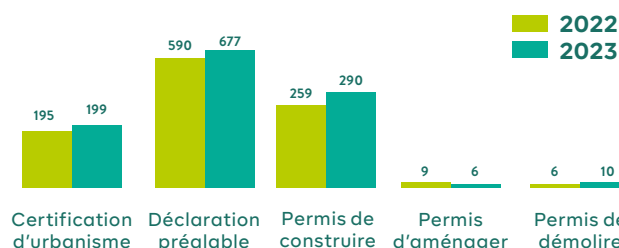
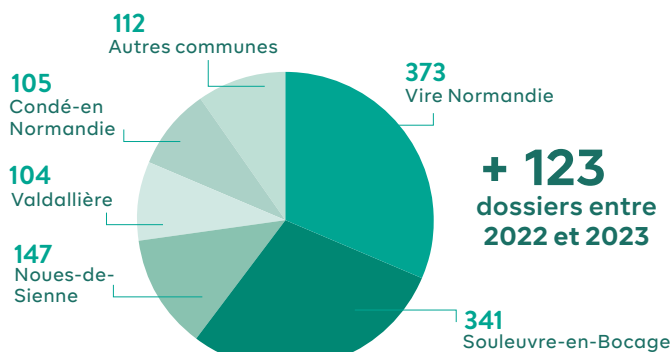
### \*Focus sur la Trame Verte et Bleue (TVB)

#### Action de sensibilisation

Première action de sensibilisation : Les animaux emblématiques de la vallée de la Souleuvre. Cette balade ludique commentée a été animée par La Maison de la Nature et de la Pierre Sèche et le CPIE. En complément, les 5 ka-kémos de présentation de la TVB ont été exposés à la Maison des Services du Bény-Bocage pendant 1 mois.



### Le service commun d'Administration du Droit des Sols (ADS)



### Accompagnement des communes dans l'instruction des autorisations d'urbanisme

## L'HABITAT

### Historique de la politique Habitat sur l'ensemble du territoire

L'Intercom de la Vire au Noireau conduit de nombreuses actions qui sont le reflet d'une forte volonté politique en termes d'aménagement et d'habitat (SCoT, PCAET, Protocole Habiter Mieux et OPAH, PLH sur l'ex-Communauté de Communes de Vire, etc.).

Dans la continuité de ces actions, l'Intercom de la Vire au Noireau a ainsi modifié ses statuts le 1<sup>er</sup> septembre 2022 afin d'étendre la compétence logement-habitat à l'intégralité du territoire intercommunal afin d'harmoniser et de structurer la politique de l'habitat.

### OPAH Classique et OPAH Renouvellement Urbain (2020-2025) sur Vire Normandie

#### LES ENJEUX

- ◆ Améliorer le confort des logements
- ◆ Préserver et valoriser le bâti existant
- ◆ Contribuer à l'attractivité et au dynamisme du tissu commercial et économique local
- ◆ Améliorer la qualité de vie des habitants



- ◆ **4 134 propriétaires** occupants éligibles aux aides de l'Anah dont 1 825 modestes et 2 309 très modestes
- ◆ **1 766 ménages** en dessous du seuil de pauvreté (14%)
- ◆ **1 598 logements privés** potentiellement indignes
- ◆ **878 logements vacants** de + de 2 ans
- ◆ **2 770 ménages en précarité énergétique** (21,7%)
- ◆ **3 401 personnes de + de 75 ans** (11,4 %)

### Qu'est-ce qu'un OPAH ?

Ces Opérations Programmées d'Amélioration de l'Habitat (OPAH) portent plusieurs enjeux

> l'amélioration de la qualité et confort des logements, la lutte contre l'habitat indigne, l'adaptation des logements à la perte d'autonomie, la rénovation énergétique, l'accompagnement à la remise sur le marché de logements vacants.

### Bilan de 3 ans d'OPAH et OPAH RU sur Vire Normandie

- 764 porteurs de projets renseignés (1<sup>ers</sup> contacts)
- 332 immeubles visités/diagnostiqués
- 209 logements subventionnés dont 91 en cœur de ville
- 144 logements propriétaires occupants
- 65 logements propriétaires bailleurs
- 75 logements vacants ou créés remis sur le marché
- 3,14 millions d'€ d'aides financières injectées dans l'économie locale
- 7,2 millions d'€ de travaux réalisés par des entreprises locales
- Rejet de 404 T de CO<sup>2</sup> évité

### Étude pré-opérationnelle d'OPAH intercommunale

Une étude pré-opérationnelle d'OPAH intercommunale a été réalisée d'octobre 2022 à avril 2023 avec pour objectifs de :

- ◆ Caractériser le parc de logements du territoire de l'Intercom
- ◆ Identifier les besoins du territoire en matière d'habitat afin de définir la stratégie d'amélioration du territoire intercommunal en s'adaptant aux spécificités de chaque communes

Cette étude a révélé également une attente très forte des ménages du territoire quant à la mise en place prochaine d'un dispositif d'aides en faveur de l'amélioration de l'habitat :

- 921 retours suite à l'enquête ménage
- 387 propriétaires occupants envisagent des travaux d'économie d'énergie, 217 des travaux d'adaptation et 78 envisagent une restauration complète de leur logement

Au regard des résultats de l'étude pré-opérationnelle d'OPAH intercommunale et par délibération du 16 novembre 2023, il a donc été décidé la mise en place de deux dispositifs conjoints d'une durée de 5 ans.



### Mise en place de 2 OPAH sur le territoire à compter du 1<sup>er</sup> janvier 2024

Signature de deux Conventions avec l'ANAH et l'État (OPAH et OPAH RU)

le 26 décembre 2023

pour un lancement sur le territoire au 1<sup>er</sup> janvier 2024

### Stratégie de lutte contre la vacance

Depuis 2020, la Commune de Vire Normandie expérimente l'outil « Zéro logement Vacant ». Cette stratégie de lutte contre la vacance des logements, aujourd'hui menée sur l'ensemble du territoire de l'Intercom de la Vire au Noireau se traduit par la mise en place d'actions destinées à mieux accompagner les communes et propriétaires privés vers la remise sur le marché des biens vacants

- campagnes de contact des propriétaires
- primes de « sortie de vacance » dans le cadre des OPAH, etc..



### L'accueil des Gens du Voyage

#### Aire d'accueil des gens du voyage de Condé-en-Normandie

15 emplacements de 150m<sup>2</sup> pouvant accueillir 30 caravanes  
 Taux d'occupation journalier des emplacements : 77,81%  
 Nombre de personnes accueillies en 2023 : 109  
 dont 35 enfants de moins de 18 ans  
 Durée moyenne de séjour : 131 jours

#### Aire d'accueil des gens du voyage de Vire-Normandie

14 emplacements doubles et 2 emplacements simples  
 pouvant accueillir 30 caravanes  
 Taux d'occupation journalier des emplacements : 62,09%  
 Nombre de personnes accueillies en 2023 : 222  
 dont 58 enfants de moins de 18 ans  
 Durée moyenne de séjour : 107 jours

### Suivez-nous sur :

- ◆ LinkedIn : [www.linkedin.com/company/intercomvireaunoireau/posts/?feedView=all](http://www.linkedin.com/company/intercomvireaunoireau/posts/?feedView=all)
- ◆ Facebook : [www.facebook.com/Intercomvireaunoireau](http://www.facebook.com/Intercomvireaunoireau)
- ◆ Youtube : [www.youtube.com/@intercomdelavireaunoireau9746](http://www.youtube.com/@intercomdelavireaunoireau9746)
- ◆ Citykomi : [www.citykomi.com](http://www.citykomi.com)

### Pour en savoir plus :

[www.vireaunoireau.fr](http://www.vireaunoireau.fr)